



SLO NAVODILO ZA UPORABO



SKOBELJNIK



SKOBELJNIK

ESK-1200 / M1B-YH-110x3.5

NAVODILO ZA UPORABO

Pred delom natančno preberite navodila za uporabo in navodila za varno delo ter jih shranite na dosegljivem mestu.

TEHNIČNI PODATKI

napetost	230V / 50Hz
nazivna moč	1200W
št. obratov (prosti tek)	15000 U/min
širina skobljanja	110mm
globina skobljanja	0 - 3.5mm
zaščitni razred	II
Teža	4.55kg
nivo zvočnega tlaka	LPA 90.4 dB(A)
nivo hrupa	LWA 101.4 dB(A)
nivo vibracij	1.891 m/s ²



NAVODILA ZA VARNOST

- Skobeljnik je namenjen za zahtevne mojstre in obrt.
- Stroj je namenjen ročnemu skobljanju. Njegova oblika in tehnične lastnosti omogočajo enostavno in zanesljivo uporabo.

Opozorilo: Stroja nikoli ne vpnite in ga ne uporabljajte kot namizni skobeljnik

- Vijake, žeblice ali kakšne druge kovinske dele vedno odstranite iz obdelovanca.
- Izogibajte se skobljanju premajhnih kosov, ki jih ne morete trdno držati ali vpeti.
- Kadar obdelujete manjše kose lesa, vedno uporabite večji kos za vodenje po površini!
- Delovna miza naj bo ravna in trdno pritrjena.
- Napetost v motorju stroja mora biti vedno enaka napetosti v omrežju.
- Če se oblanci zataknejo v izhodnem kanalu, takoj izklopite motor, počakajte, da se vsi gibljivi deli ustavijo in očistite stroj.
- Če se motor med delo pregreva, stroj izklopite iz omrežja in ga preglejte.

Za dobro delovanje skobeljnika redno:

- čistite in vzdržujte stroj
- ugotavljajte obrabljenost ali poškodovanost noža in jermena
- kontrolirajte mazanje
- kontrolirajte ščetke

Opozorilo: Stroja naj ne uporabljajo osebe, mlajše od 16 let.

GLAVNI SESTAVNI DELI

1. stikalo vklop/izklop
2. zaporni gumb
3. gumb za nastavev globine skobljanja
4. vodilo
5. nastavek za odsesavanje
6. distančnik



NAVODILO ZA UPORABO

Stroj vklopite tako, da pritisnete stikalo (1), izklopite pa ga tako, da stikalo spustite. Kadar stikalo ne deluje pravilno, stroja ne smete več uporabljati. Obrnite se na pooblaščenega serviserja.

Z vrtenjem vijaka (3) nastavite globino skobljanja. Pri tem si pomagajte s skalo. Z vijakom lahko nastavite globino od 0 do 3mm.

Nastavitve

Od 0,5 do 1mm - grobo skobljanje

Od 0,2 do 0,4mm - fino skobljanje

Stroj priklopite na omrežje, pritisnite aretirni gumb (2) in pritisnite stikalo (1). Stroj vklopite, še preden ga položite na obdelovanec.

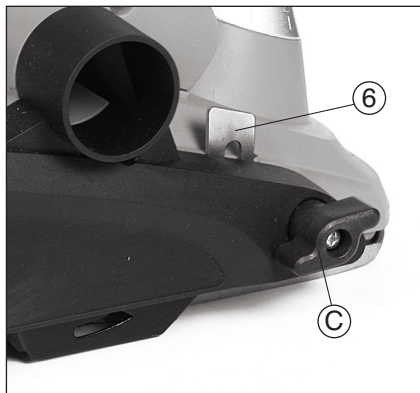
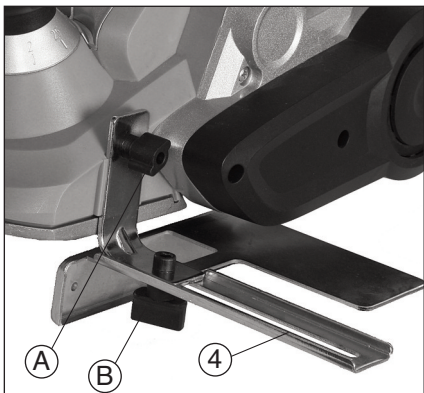
Prednjo vodilno ploščo postavite ravno na površino obdelovanca, tako da se nož le tega ne dotika.

Z rahlim in enakomernim pritiskom noža na obdelovanec začnite s skobljanjem. Vedno delajte enakomerno in postopoma. S takšnim načinom dela boste obvarovali stroj pred pregrevanjem ali morebitnimi poškodbami.

Važno: Preden stroj izklopite, ga odmaknite od obdelovanca.

Opozorilo:

1. Z rokami ne segajte območje delovanja stroja.
2. Skobeljnika nikoli ne uporabljajte v nestabilnem položaju (npr. delo nad glavo, na lestvi).
3. Stroj lahko odložite samo takrat, kadar je izklopljen.
4. Vedno uporabljajte vrečko za oblace ali napravo za odsesavanje.
5. Manjše obdelovance vedno ustrezno pritrdite.



Pri vzdolžnem skobljanju si pomagajte z vodilom, ki ga v željeni položaj pritrдите z vijakom (A,B). Pri nastavitvi globine skobljanja si pomagajte z distančnikom (8), ki ga v željeni položaj pritrđite z vijakom (C). Vijak pritisnete in zavrtite.

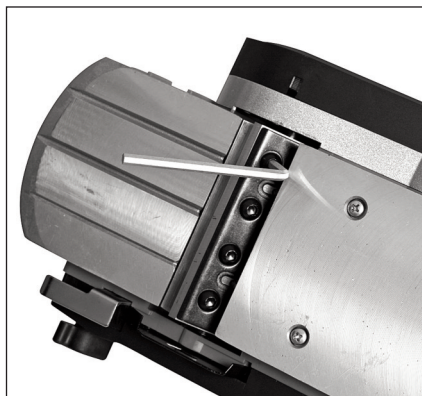
Menjava krtačk

Pretirano iskrenje v motorju večkrat pomeni obrabo grafitnih krtačk. Priporočljiva je redna kontrola. Krtačke zamenjajte po 100 urah dela, ali če so krajše od 4mm. Pred menjavo krtačk izklo-pite stroj iz omrežja. Odvijte pokrov ležišča krtačk in jih zamenjajte.

Menjava nožev

Važno!

Vedno zamenjajte oba noža hkrati. Pred uporabo vedno prevertite privitost vijakov in pravilen položaj nožev.



Važno: Vedno uporabljajte nepoškodovane in dobro naostrene nože.

Izklopite stroj in izvlecite priključni kabel. S priloženim ključem odvijte vijake, ki držijo nož. Odstranite nož in očistite prah in oblace na stroju in na njegovih delih. Zamnjajte nož in ga privijte z vijaki.

Važno: Ostalih nastavitvev ne smete spreminjati. Te nastavitve lahko opravi samo pooblaščena oseba.

Vzdrževanje in odpravljanje motenj

- Na stroj lahko priključite cev za odsesavanje.
- Pazite na čistočo orodja in priključnega kabla.
- Vsi vijaki morajo biti vedno dobro pritrjeni.
- Ne pokrivajte odprtih, ki so namenjene hlajenju stroja; pazite, da odprtine ostajajo čiste.
- Ne pozabite, da lahko nekatera čistila, ki vsebujejo bencine, trikloretilene, kloride ali amonijak, poškodujejo plastične dele stroja.
- Pri pregrevanju, povečanem iskrenju ali kakršnem koli drugem nepravilnem delovanju skobeljnik takoj ustavite in ga izklopite iz omrežja. Za vsa večja popravila in odpravo napak se obrnite na pooblaščenega trgovca ali serviserja.

Opozorilo: Vedno uporabljate originalni pribor in rezervne dele!

Razlaga simbolov



Pred uporabo natančno preberite navodila!



Zaščitni razred II.



Nevarnost električnega udara!



Obvezna uporaba zaščitnih očal, maske in slušalk!



Obvezna uporaba zaščitnih rokavic!



Varujte okolje! Izrabljene stroje, pribor in embalažo odstranite na okolju prijazen način.



Vaš prispevek k varovanju okolja

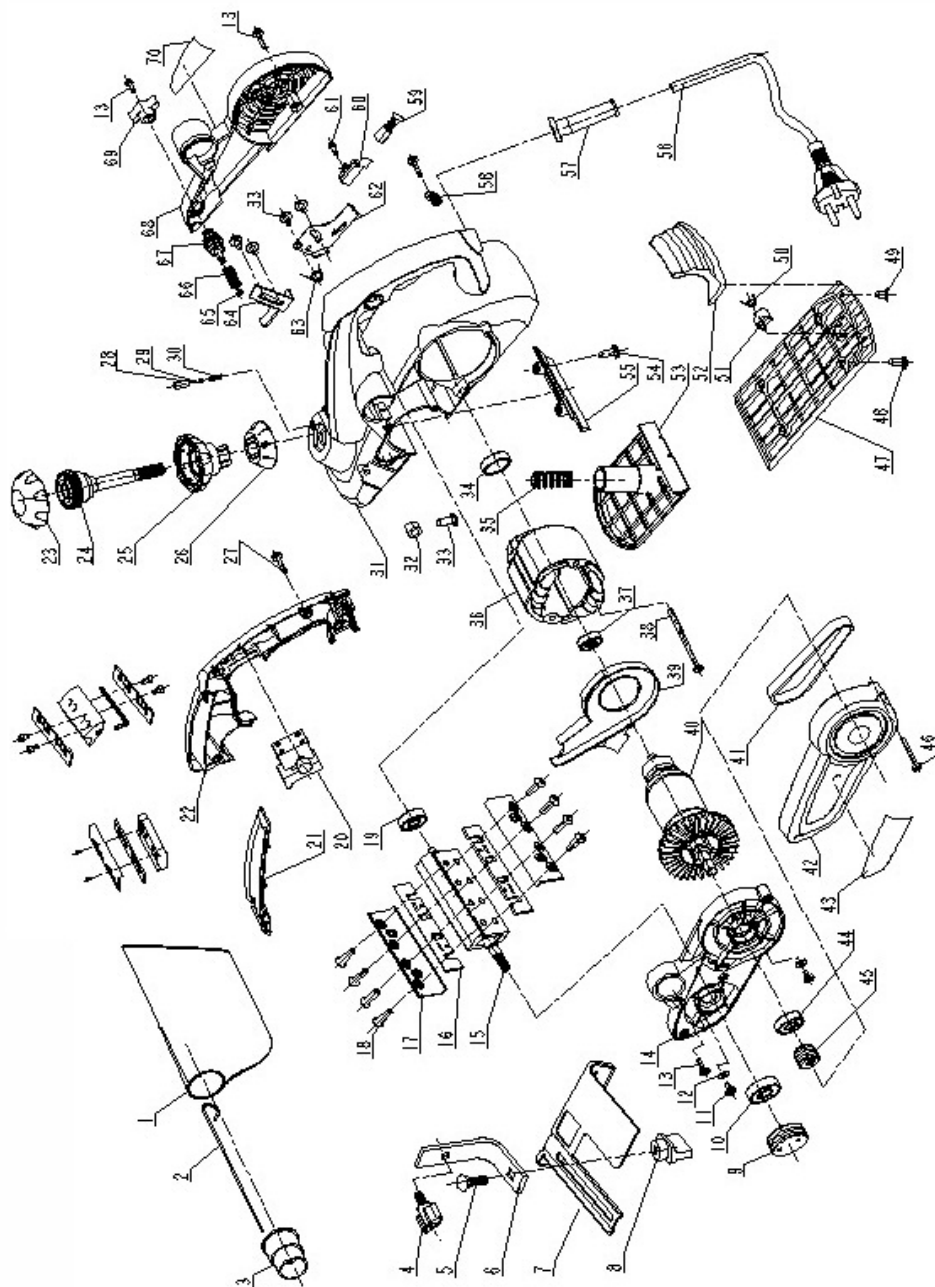
Spoštovane kupce obveščamo, da je podjetje Inter diskont vključeno v sistem ravnanja z odpadno embalažo, odpadno električno in elektronsko opremo ter odpadnimi baterijami in akumulatorji. Prosimo vas, da embalažo izdelkov, ki jih kupujete pri nas, ločeno odlagate na komunalnih otokih in s tem prispevate k čistejšemu okolju. Odpadna električna in elektronska oprema (EEO) ne spada med hišne odpadke! Stare, pokvarjene in odpadne električne aparate, baterije ter akumulatorje lahko brezplačno oddate na zbirnih mestih prodajalcev, pooblaščenih zastopnikov ali pri najbližjemu izvajalcu javne službe ravnanja z odpadki – komunalno podjetje.

* Nekateri skice so simbolične. Napake v tisku so možne.

* Proizvajalec si v smislu tehničnih izboljšav pridržuje pravico do sprememb.

Naročanje rezervnih delov

Pri naročanju rezervnih delov se obrnite na proizvajalca, zastopnika ali pooblaščenega serviserja. Pri tem upoštevajte naslednje podatke:
tip stroja, identifikacijska številka stroja in številka rezervnega dela



EC Declaration of Conformity

We, **Zhejiang Yonghui Tools Manufacturing Co., Ltd**
No.2 Hehua Road, Wuyi Economic Development Zone, Zhejiang, China

Declare under our sole responsibility that the following products to which this declaration relates correspond to the relevant basic safety and health requirements of EC based on its design and type, as brought into circulation by us.

In case of alteration of the product(s), not agreed by us, this declaration lose its validity.

Products description: Electric Planer
 Products type: M1B-YH-110x3.5
 Applicable EC Directives: MD 98/37EC
 LVD 2006/95/EC
 EMC 2004/108/EC

Applicable Standards: EN 60745-1:2006, EN 60745-2-14:2003+A1:2007+A11:2207
 EN 55014-1:2006, EN 55014-2:1997+A1:2001
 EN 61000-3-2:2006, EN 61000-3-3:1995+A1:2001+A2:2005

Authorised signature:

Title of Signatory:
 Date: 2009.03.26.

ES Izjava o skladnosti

Podpisani izjavlja v imenu podjetja:

Zhejiang Yonghui Tools Manufacturing Co., Ltd
No.2 Hehua Road, Wuyi Economic Development Zone, Zhejiang, China

da naslednji opisan izdelek, v zasnovi in izdelavi, kakor tudi v izvedbi namenjeni prodaji, ustreza osnovnim varnostnim in zdravstvenim zahtevam predpisanim s strani ES. V primeru nepooblaščenega posega na stroj, ta izjava izgubi svojo veljavo.

opis izdelka: SKOBELJNIK
 tip: M1B-YH-110x3.5 / ESK-1200
 Izdelek ustreza direktivam: Odredba o varnosti strojev (MD 98/37EC)
 Pravilnik o električni opremi (LVD 2006/95/EC)
 Pravilnik o elektromagnetni združljivosti (EMC 2004/108/EC)

po naslednjih standardih: EN 60745-1:2006, EN 60745-2-14:2003+A1:2007+A11:2207
 EN 55014-1:2006, EN 55014-2:1997+A1:2001
 EN 61000-3-2:2006, EN 61000-3-3:1995+A1:2001+A2:2005

datum: 26.03.2009

NAVODILA ZA VARNO DELO

POZOR! Pri uporabi električnega orodja vedno upoštevajte naslednja navodila, da boste zmanjšali nevarnost izbruha požara, poškodbe z električnim tokom ali druge poškodbe. Natančno preberite navodila za uporabo in navodila za varno delo in jih shranite na vedno dosegljivem mestu. Plastično embalažno vrečko shranite izven dosega otrok! Embalažo odstranite na okolju prijazen način!

1. **Preverite skladnost omrežne napetosti (V) s podatkom na napisni tablici.**
2. **Izognite se nepredvidenemu vklopu:**
 - pred priključitvijo orodja na omrežje preverite, da stikalo ni vključeno
 - pri prenašanju orodja ne pritiskajte na stikalo
3. **Orodje izključite iz omrežja:**
 - pred kakršnim koli nastavitvenim ali vzdrževalnim posegom na orodju
 - preden menjate pribor, npr. svedre, rezila, bruse, nože...
 - ko ga prenehate uporabljati
4. **Skrbite za red v delovnem okolju:**
 - nered na delovnem prostoru in mizi izziva poškodbe
5. **Upoštevajte vpliv okolja na delovno mesto:**
 - orodja ne uporabljajte v vlažnem okolju ali na dežju
 - delovno mesto mora biti dovolj osvetljeno
 - električnega orodja ne uporabljajte v bližini lahko vnetljivih ali eksplozivnih snovi
6. **Preprečite dostop nepoklicanim:**
 - ne dovolite, da otroci ali druge osebe pridejo v delovno območje ali da se dotikajo orodja ali kabla
7. **Varujte se poškodbe z električnim tokom:**
 - med delom z orodjem se ne dotikajte ozemljenih stvari npr. pipe, grelnega telesa, hladilnika...
8. **Pri delu bodite primerno oblečeni:**
 - ne nosite ohlapnih oblačil ali nakita, ker jih lahko zagrabijo premični deli orodja
 - uporabljajte zaščitne rokavice in obutev
 - če imate dolge lase, si nadenite zaščitno pokrivalo
9. **Uporabljajte zaščitna sredstva:**
 - vedno uporabljajte zaščitna očala
 - če pri delu nastaja prah, uporabite zaščitno masko
 - če nivo hrupa presega 85 dB (A), uporabite zaščitne slušalke
10. **Priključitev naprave za odsesavanje:**
 - če je orodje opremljeno z napravami za odsesavanje in zbiranje prahu, preverite, če so le-te priključene in pravilno uporabljene
11. **Pazite na priključni kabel:**
 - orodja nikdar ne prenašajte s pomočjo kabla
 - stroja nikdar ne izključujte s potegom kabla iz vtičnice
 - kabla ne izpostavljajte vročini, olju ali ostrim predmetom
 - poškodovan priključni kabel lahko zamenja samo strokovnjak
12. **Pritrdite obdelovanec:**
 - uporabite pritrditelne naprave za pridrženje obdelovanca; le na ta način boste lahko uporabljali orodje varno, z obema rokama
13. **Uporabljajte primerno orodje in pribor:**
 - ne uporabljajte šibkih orodij ali pribora za delo, ki je namenjeno težjim strojem
 - orodja ne uporabljajte za nepredvidene namene
 - pred delom vedno odstranite pribor, ki ga ne potrebujete
14. **Ne preobremenjujte orodja:**
 - delajte enakomerno in postopoma
 - delo boste bolje in varneje opravili s takim tempom, za kakršnega je orodje predvideno
15. **Pri delu se ne nagibajte:**
 - stojte tako, da boste stabilni in imeli trdno oporo

16. Skrbno, kot dober gospodar, vzdržujte orodje:

- pribor naj bo oster, čist in nepoškodovan
 - upoštevajte navodila za uporabo in vzdrževanje pribora
 - uporabljajte samo pribor, ki ustreza tehničnim lastnostim orodja
 - preverjajte priključni kabel z vtičem in če je poškodovan, poskrbite, da vam ga bo zamenjala kvalificirana oseba
 - preverjajte kabelski podaljšek in ga zamenjajte, če je poškodovan
 - pazite, da bodo ročaji na orodju suhi, čisti in nezamaščeni
- ## 17. Uporaba kabelskega podaljška:
- uporabljajte samo podaljšek, ki ima presek najmanj 3x1.5mm
 - če je podaljšek navit na kolutu, mora biti med delom popolnoma odvit
 - pazite, da pri delu izven zaprtih prostorov, uporabljate le označen, za take pogoje dela namenjen kabelski podaljšek
- ## 18. Bodite pozorni:
- glejte, kaj delate
 - delajte zbrano in po zdravi pameti
 - orodja ne uporabljajte, če ste utrujeni
 - orodja ne uporabljajte kadar ste pod vplivom alkohola, drog ali drugih narkotičnih sredstev

19. Po končanem delu pospravite orodje:

- shranite ga v suhem, zaklenjenem prostoru, izven dosega otrok

20. Preglejte orodje:

- preden začnete z delom, vedno pazljivo preglejte orodje in zaščitne dele ter se prepričajte, da bodo pri delu odigrali svojo vlogo
- preverite, da so vsi premakljivi deli pravilno usmerjeni, gibljivi in da niso poškodovani
- preverite, da so vsi deli orodja pravilno montirani in da so izpolnjeni pogoji za njihovo brezhibno delovanje
- ščitnik, stikalo ali drug poškodovan del vam mora zamenjati za to pooblaščen oseba
- ne uporabljajte orodja, če stikalo ne deluje brezhibno
- če stroj deluje nepravilno (npr. se iskri), ga takoj izključite

21. Nikoli ne segajte v območje delovanja orodja.

22. Orodja nikoli ne usmerjajte proti ljudem ali živalim.

23. Orodja ne smete dati v uporabo osebam, ki niso seznanjene z navodili za uporabo in navodili za varno delo.

24. Električna napeljava, varnostni sistemi (varovalke, varnostno stikalo), vtičnice, vtičaki, priključki, kabli in kabelski podaljški morajo ustrezati vsem varnostnim in tehničnim zahtevam in morajo biti zaščiteni pred kratkim stikom ali preobremenitvijo. Montažo in vse napake naj odpravi strokovnjak ali pooblaščen serviser.

OPOZORILO!

- z uporabo kakršnega koli pribora, ki ni predviden v navodilih za uporabo, se izpostavljate nevarnosti poškodb
- popravilo orodja zaupajte le pooblaščenim osebam
- to orodje je izdelano v skladu z varnostnimi zahtevami
- njegova popravila smejo opravljati le pooblaščen osebe, in sicer le z originalnimi rezervnimi deli, saj lahko orodje v nasprotnem primeru postane nevarno za uporabnika

VAŽNO!

Proizvajalec in njegov pooblaščen zastopnik ne odgovarjata za morebitne poškodbe oseb ali stroja v naslednjih primerih:

- pri vsaki predelavi ter pri vsakem nepooblaščenem in nestrokovnem posegu v stroj, ki bi spremenil njegove tehnične lastnosti,
- kadar se stroj ne uporablja v skladu z navodili za uporabo ter navodili za varno delo.

GARANCIJSKA IZJAVA:

Izjavljamo, da bo izdelek brezhibno deloval, če bo uporabnik upošteval priložena navodila za uporabo in navodila za varno delo. INTER DISKONT d.o.o. se obvezuje, da bo vse okvare in tehnične pomanjkljivosti, ki bi nastale na izdelku ob normalni uporabi, popravil v garancijskem roku.

Izdelek ni namenjen uporabi v industriji in obrti.

Proizvajalec nudi za imenovani izdelek **1 leto** garancije od dneva nakupa ali drug zakonsko določen rok ob naslednjih **garancijskih pogojih**:

- **pri reklamaciji morate predložiti veljaven garancijski list in račun o nakupu izdelka (ali kopijo obeh);**
- **v garancijski dobi sme servis opravljati le INTER DISKONT d.o.o.;**
- **izdelek mora biti uporabljan skladno z navodili;**
- **kupec mora sporočiti vidne napake na stroju v roku 8 dni od nakupa;**
- **izdelek mora biti ob predaji v servis očiščen, v originalni embalaži, ne sme biti mehansko poškodovan in v razstavljenem stanju;**
- **iz garancije so izvzeti akumulatorji ter potrošni deli, ki so podvrženi stalni obrabi;**
- **vzdrževanje in nega proizvoda ne sodita v garancijo.**

Proizvajalec se obvezuje, da bo izdelek zamenjal z novim ali vrnil kupcu kupnino, če okvare v garancijskem roku ne bo mogoče odpraviti v 45 dneh po prejemu izdelka v popravilo. Ob predaji v servis priložite tudi opis okvare.

Garancija preneha veljati:

- v primeru poškodb, nastalih zaradi zunanjih vplivov (transport, vpliv okolice, udarec strele, elementarne neizdatke);
- pri vsakem nepooblaščenem ali nestrokovnem posegu v stroj;
- v primeru nepravilne uporabe in montaže.

Obdobje, v katerem zagotavljamo servisiranje, znaša garancijski rok in 3 leta od datuma prenehanja garancije. V tej dobi zagotavljamo servis, pribor in nadomestne dele. Izdelek ustreza vsem varnostnim in tehničnim zahtevam.

GARANCIJO LAHKO UVELJAVLJATE Z RAČUNOM!

Servis:

INTER DISKONT d.o.o., Partizanska 15, 2390 Ravne na Koroškem,

tel: 02 82 18 391

www.interdiskont.si; interdiskont@siol.net

Če se stroj pokvari v **garancijskem** roku in ga želite poslati v popravilo, pokličite **brezplačno** telefonsko številko

080 14 00

