



NAVODILO ZA UPORABO



STROJ ZA BRUŠENJE VERIG



STROJ ZA BRUŠENJE VERIG

SBV-230/ FY-230C

NAVODILO ZA UPORABO

Pred delom natančno preberite navodila za uporabo in navodila za varno delo ter jih shranite na vedno dosegljivem mestu. Plastično embalažno vrečko shranite izven dosega otrok!

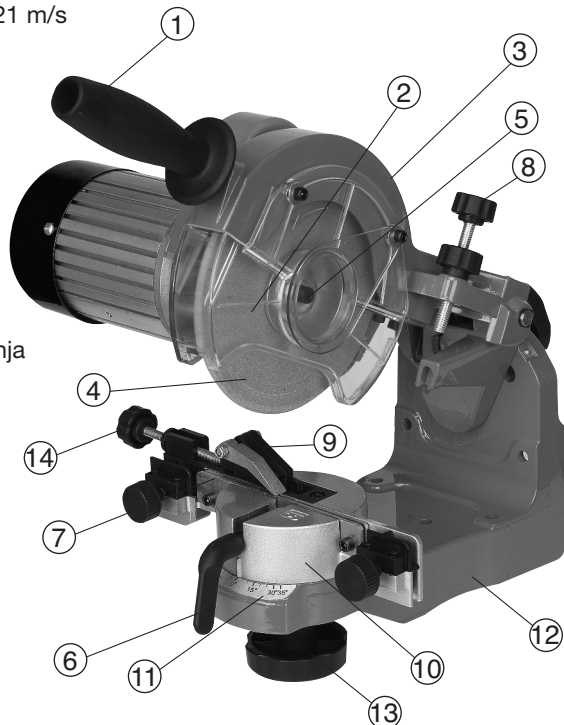
Tehnični podatki:

moč	230W
napetost	230V ~ 50Hz
število obratov	3000 U/min
brusna plošča	Ø145x22.3x3.2mm
	Ø145x22.3x4.7mm (opcija)
kot mize	35° levo/desno
lučka	15W
čas priporočenega neprekinjenega obratovanja	S2 20 min (max)
teža	5.8 kg
zaščitni razred	II / IP20
nivo hrupa (LPA)	72 dB(A)
nivo zvočnega tlaka (LWA)	85 dB(A)
nivo vibracij	3.21 m/s



Glavni sestavni deli

1. ročaj
2. ščitnik
3. stikalo vklop/izklop
4. brusilna plošča
5. prirobnica
6. ročica
7. vodilo verige
8. gumb za nastavitev globine brušenja
9. držalo verige
10. miza
11. skala
12. stojalo
13. gumb za pritrditev mize
14. gumb za fino nastavitev



Dodatna varnostna navodila

Pred uporabo natančno preberite navodila za uporabo in navodila za varno delo. Pred priklopom na omrežje se prepričajte, da je napetost v omrežju skladna z napetostjo na napisni ploščici stroja!

Pred pričetkom dela preverite priključni kabel in vtičač. Če sta poškodovana, opravite zamenjavo pri pooblaščenem serviserju. Kabelski podaljšek in električna napeljava morata biti v skladu z vsemi tehničnimi predpisi.

- Pred kakršnim koli posegom na stroju iz vtičnice izvlecite vtičač.
- Pri priklopu na omrežje mora biti stikalo vklop/izklop v položaju "0".
- Pazite, da priključni kabel in kabelski podaljšek ne prideta v stik z rotirajočimi deli stroja.
- Vedno uporabljajte samo brusne plošče, ki ustrezajo vsem standardom in se ujemajo s tehničnimi podatki stroja (proizvajalec, premer, število obratov...).
- Za vpenjanje brusne plošče lahko uporabljate samo originalno vpenjalno prirobnico.
- Nikoli ne uporabljajte poškodovanih brusnih plošč.
- Zadrževanje drugih oseb in živali v delovnem območju stroja ni dovoljeno
- Pri delu z brusilnikom vedno uporabljajte zaščitna sredstva (očala, slušalke, rokavice, delovna obleka, maska za prah).
- Brusilnika nikoli ne uporabljajte brez ščitnika.
- Verigo vedno dobro pritrdite.
- Uporabljajte le originalni pribor in rezervne dele.
- Uporaba stroja ni dovoljena osebam, mlajšim od 18 let.

Važno: Stroj je namenjen samo za brušenje verig verižnih žag. Pri predelavi ali pri uporabi stroja v druge namene proizvajalec in njegov pooblaščen zastopnik ne prevzema nobene odgovornosti.

Montaža

Važno: Pred vsako montažo, nastavitvijo, menjavo brusne plošče ali vzdrževalnimi deli stroj obvezno izključite iz omrežja!

- Spodnji del stroja (z vodilom za verigo) dobro pritrdite na ravno delovno površino. Pri tem pazite, da je položaj stroja dovolj na robu delovne površine, saj mora vpeta veriga prosto nihati čez rob.
- S priloženim vijakom in pritrdilnim gumbom namestite zgornji del stroja.
- Privijte ročaj.
- Odvijte vijak, snemite prirobnico, namestite brusno ploščo in prirobnico ter privijte vijak.
- Namestite ščitnik in ga pritrdite s priloženima vijakoma.

Menjava brusne plošče

Odvijte vijaka (2x) in snemite ščitnik

Snemite prirobnico (5), zamenjajte brusno ploščo, namestite prirobnico in privijte vijak.

Važno: Vijaka ne privijte premočno, saj lahko v tem primeru pride do poškodb brusne plošče in stroja. Kjer je mogoče, uporabite momentni ključ. Privitost vijaka redno preverjajte.

Ne pozabite: Brusno ploščo je mogoče s pomočjo brusnega kamna in sponške plošče tudi naostriti, da dobite želeni profil. Važno: Pri tem opravilu bodite še posebej pazljivi!

Nasvet:

Poskusni zagon izvedete s prostim tekom stroja. Brusne plošče, ki vibrirajo takoj izločite iz uporabe. Brusno ploščo preizkusite tako, da z nekovinskim predmetom potolčete po njej (npr. ročaj izvijača). Nepoškodovane plošče imajo jasen, čist zven. Poškodovane ali izrabljene brusne plošče morate takoj zamenjati!

- Uporabljajte pribor, ki ustreza vsem tehničnim zahtevam. Pred uporabo pribora preverite skladnost dopustnega števila vrtljajev z vrtljaji stroja (max 3000 U/min) in največjega premera brusnih plošč (max 145mm).
- Ne uporabljajte izrabljenih, vibrirajočih, deformiranih ali poškodovanih brusnih plošč.
- Z delom pričnite šele takrat, ko plošča doseže polno število vrtljajev.

Brušenje: Stroja ne preobremenjujte, delajte enakomerno in postopoma. Pretiran pritisk lahko poškoduje stroj in skrajša njegovo življenjsko dobo.

Delo s strojem

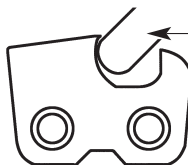
Pravilno nabrušena veriga med rezanjem proizvaja večje kose žagovine in sama sebe vleče v les. Ko se obrabi, so kosi žagovine vedno manjši in tako med žaganjem porabimo veliko več energije. Tako verigo je potrebno čim prej nabrusiti. Sprotno in redno brušenje zob podaljša življenjsko dobo verige in verižne žage.

Pred brušenjem preglejte verigo. V primeru zvitih ali natrganih verižnih členov, zlomljenih rezalnih zob, polomljenih ali izrabljenih vodilnih zob je potrebno verigo takoj zamenjati.

1. Dvignite držalo verige (9), sprostite ročico (6), v vodilo namestite verigo, držalo namestite v zarezo in verigo pritrdite z ročico. Pri tem opravilu vedno uporabljajte zaščitne rokavice!
 2. Odvijte zatezni gumb (13), s pomočjo skale (11) mizo nastavite na želeni kot in privijte zatezni gumb. **Ne pozabite:** Pri položaju verige in nastavitvi mize upoštevajte navodila in podatke posameznih proizvajalcev verig glede rezilnih kotov.
 3. Glavo stroja potisnite navzdol, tako da brusilna plošča sede v zarezo. Želena globino nastavite in potem pritrdite z zateznim gumbom (8). Globino nastavite tako, da je rob brusne plošče na najnižji točki zoba.
 4. Pri natančni nastavitvi (levo/desno) si pomagajte z zateznim gumbom (14) na držalu verige.
- Važno:** Vsi zobje morajo biti nabrušeni enakomerno, zato nastavite položaj brusne plošče in verige tako, da vam nastavitve med delom ni potrebno spreminjati.

Pravilen položaj brusne plošče

Ne pozabite: Pri položaju verige in nastavitvi mize upoštevajte navodila in podatke posameznih proizvajalcev verig glede rezilnih kotov.



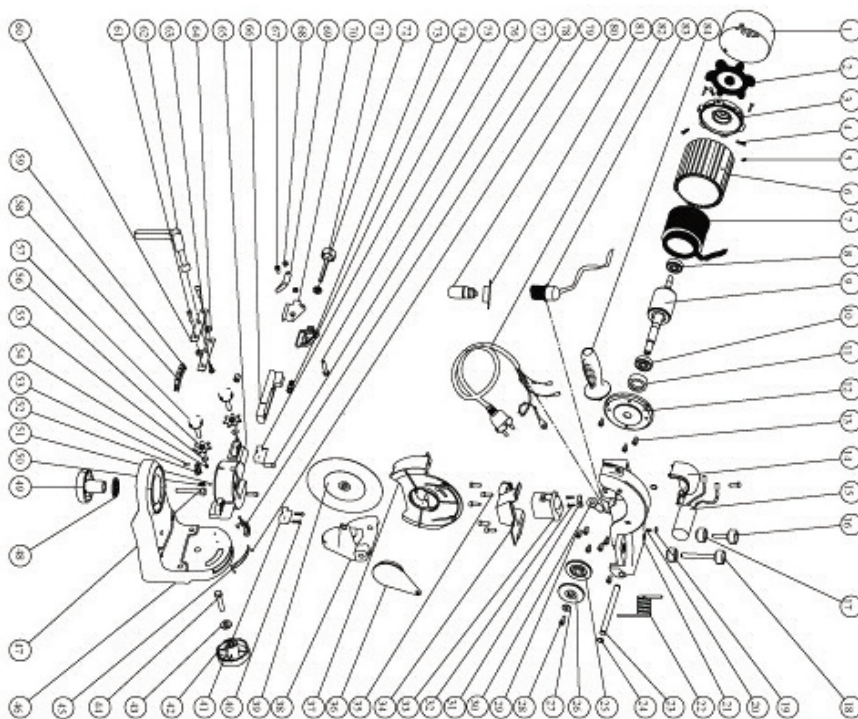
Pravilen položaj brusne plošče

5. Stroj vklopite s pritiskom na stikalo vklop/izklop (3) gumb "I" - vklop, gumb "O" - izklop
 6. Vedno pazite, da s prehitrim brušenjem ne prežgete zob. Nasprotni zobje verig so vedno na nasprotnih kotih. Najprej nabrusite vse zobe na eni strani (vsak drugi zob), potem pa nastavite kot za brušenje na drugi strani.
 7. Nikoli ne brusite verižnih spojev.
 8. Po brušenju sprostite ročico, verigo pomaknite naprej in ročico spet pritrdite.
- Važno:** Preden verigo premaknete naprej, vedno izklopite stroj.
9. Po večkratnem brušenju morate s plosko pilo globinske zobe nabrusiti ročno.

Opozorilo: Stroja nikoli ne ustavljajte prisilno, še posebej ne z rokami. Brusilna plošča se med delom zelo segreje, zato se je ne dotikajte, preden se ne ohladi.

Vzdrževanje

Površino stroja in priključni kabel redno čistite s suho krpo. Ne uporabljajte agresivnih čistilnih sredstev. Vsa večja popravila prepustite pooblaščenemu serviserju.



Razlaga simbolov



Pred uporabo natančno preberite navodila!



Zaščitni razred II.



Obvezna uporaba zaščitnih očal, maske in slušalk!



Obvezna uporaba zaščitnih rokavic!



Varujte okolje! Izrabljene stroje, pribor in embalažo odstranite na okolju prijazen način.



Vaš prispevek k varovanju okolja

Spoštovane kupce obveščamo, da je podjetje Inter diskont vključeno v sistem ravnanja z odpadno embalažo, odpadno električno in elektronsko opremo ter odpadnimi baterijami in akumulatorji. Prosimo vas, da embalažo izdelkov, ki jih kupujete pri nas, ločeno odlagate na komunalnih otokih in s tem prispevate k čistejšemu okolju.

Odpadna električna in elektronska oprema (EEO) ne spada med hišne odpadke!

Stare, pokvarjene in odpadne električne aparate, baterije ter akumulatorje lahko brezplačno oddate na zbirnih mestih prodajalcev, pooblaščenih zastopnikov ali pri najbližjemu izvajalcu javne službe ravnanja z odpadki – komunalno podjetje.

Pri naročilu se sklicujte na tip stroja in številko sestavnega dela!

* Nekatere skice so simbolične. Napake v tisku so možne.

* Proizvajalec si v smislu tehničnih izboljšav pridržuje pravico do sprememb.

EC Declaration of Conformity

We, **Yuyao Flyin Eletric Tools Co., Ltd., Xiahang, Lanjiang Street, Yuyao, Zhejiang, P.R. China** declare under our sole responsibility that the following products to which this declaration relates correspond to the relevant basic safety and health requirements of EC based on its design and type, as brought into circulation by us.

In case of alteration of the product(s), not agreed by us, this declaration lose its validity.

Products description: SAW CHAIN SHARPENER
 Products type: FY-230C / SBV-230
 Applicable EC Directives: EC Low Voltage Directive 2006/95/EC
 EC Machinery Directive 98/37/EC
 EC Electromagnetic Compatibily Directive 2004/108/EC
 Applicable Standards: IEC 61029-2-10:1998, EN 61029-1:2000+A11:2003+A12:2003
 EN 55014-1:2006, EN 55014-2:1997/+A1:2001
 EN 61000-3-2:2006, EN 61000-3-3:1995/+A1:2001/+A2:2005

Authorized signature: (Zheng Jianli)
 Title of Signatory: General Manager
 Date: 2009-6-30



ES Izjava o skladnosti

Podpisani izjavlja v imenu podjetja:

Yuyao Flyin Eletric Tools Co., Ltd., Xiahang, Lanjiang Street, Yuyao, Zhejiang, P.R. China
 da naslednji opisan izdelek, v zasnovi in izdelavi, kakor tudi v izvedbi namenjeni prodaji, ustreza osnovnim varnostnim in zdravstvenim zahtevam predpisanim s strani ES.

opis izdelka: STROJ ZA BRUŠENJE VERIG
 tip: FY-230C / SBV-230
 izdelek ustreza direktivam: Pravilnik o električni opremi (LVD 2006/95/EC)
 Odredba o varnosti strojev (MD 98/37/EC)
 Pravilnik o elektromagnetni združljivosti (2004/108/EC)
 po naslednjih standardih: IEC 61029-2-10:1998, EN 61029-1:2000+A11:2003+A12:2003
 EN 55014-1:2006, EN 55014-2:1997/+A1:2001
 EN 61000-3-2:2006, EN 61000-3-3:1995/+A1:2001/+A2:2005

datum: 30.06.2009

podpis odgovorne osebe



GARANCIJSKA IZJAVA:

Izjavljamo, da bo izdelek brezhibno deloval, če bo uporabnik upošteval priložena navodila za uporabo in navodila za varno delo. INTER DISKONT d.o.o. se obvezuje, da bo vse okvare in tehnične pomanjkljivosti, ki bi nastale na izdelku ob normalni uporabi, popravil v garancijskem roku.

Izdelek ni namenjen uporabi v industriji in obrti.

Proizvajalec nudi za imenovani izdelek **1 leto** garancije od dneva nakupa ali drug zakonsko določen rok ob naslednjih **garancijskih pogojih**:

- **pri reklamaciji morate predložiti veljaven garancijski list in račun o nakupu izdelka (ali kopijo obeh);**
- **v garancijski dobi sme servis opravljati le INTER DISKONT d.o.o.;**
- **izdelek mora biti uporabljan skladno z navodili;**
- **kupec mora sporočiti vidne napake na stroju v roku 8 dni od nakupa;**
- **izdelek mora biti ob predaji v servis očiščen, v originalni embalaži, ne sme biti mehansko poškodovan in v razstavljenem stanju;**
- **iz garancije so izvzeti akumulatorji ter potrošni deli, ki so podvrženi stalni obrabi;**
- **vzdrževanje in nega proizvoda ne sodita v garancijo.**

Proizvajalec se obvezuje, da bo izdelek zamenjal z novim ali vrnil kupcu kupnino, če okvare v garancijskem roku ne bo mogoče odpraviti v 45 dneh po prejemu izdelka v popravilo. Ob predaji v servis priložite tudi opis okvare.

Garancija preneha veljati:

- v primeru poškodb, nastalih zaradi zunanjih vplivov (transport, vpliv okolice, udarec strele, elementarne nezgode);
- pri vsakem nepooblaščenem ali nestrokovnem posegu v stroj;
- v primeru nepravilne uporabe in montaže.

Obdobje, v katerem zagotavljamo servisiranje, znaša garancijski rok in 3 leta od datuma prenehanja garancije. V tej dobi zagotavljamo servis, pribor in nadomestne dele. Izdelek ustreza vsem varnostnim in tehničnim zahtevam.

GARANCIJO LAHKO UVELJAVLJATE Z RAČUNOM!

Servis:

INTER DISKONT d.o.o., Partizanska 15, 2390 Ravne na Koroškem,

tel: 02 82 18 391

www.interdiskont.si; interdiskont@siol.net

Če se stroj pokvari v **garancijskem** roku in ga želite poslati v popravilo, pokličite **brezplačno** telefonsko številko

080 14 00

NAVODILA ZA VARNO DELO

POZOR! Pri uporabi električnega orodja vedno upoštevajte naslednja navodila, da boste zmanjšali nevarnost izbruha požara, poškodbe z električnim tokom ali druge poškodbe.

Natančno preberite navodila za uporabo in navodila za varno delo in jih shranite na vedno dosegljivem mestu. Plastično embalažno vrečko shranite izven dosega otrok! Embalažo odstranite na okolju prijazen način!

1. **Preverite skladnost omrežne napetosti (V) s podatkom na napisni tablici.**
2. **Izognite se nepredvidenemu vklopu:**
 - pred priključitvijo orodja na omrežje preverite, da stikalo ni vključeno
 - pri prenašanju orodja ne pritiskajte na stikalo
3. **Orodje izključite iz omrežja:**
 - pred kakršnim koli nastavitvenim ali vzdrževalnim posegom na orodju
 - preden menjate pribor, npr. svrede, rezila, bruse, nože...
 - ko ga prenehate uporabljati
4. **Skrbite za red v delovnem okolju:**
 - nered na delovnem prostoru in mizi izziva poškodbe
5. **Upoštevajte vpliv okolja na delovno mesto:**
 - orodja ne uporabljajte v vlažnem okolju ali na dežju
 - delovno mesto mora biti dovolj osvetljeno
 - električnega orodja ne uporabljajte v bližini lahko vnetljivih ali eksplozivnih snovi
6. **Preprečite dostop nepoklicanim:**
 - ne dovolite, da otroci ali druge osebe pridejo v delovno območje ali da se dotikajo orodja ali kabla
7. **Varujte se poškodbe z električnim tokom:**
 - med delom z orodjem se ne dotikajte ozemljenih stvari npr. pipe, grelnega telesa, hladilnika...
8. **Pri delu bodite primerno oblečeni:**
 - ne nosite ohlapnih oblačil ali nakita, ker jih lahko zagrabijo premični deli orodja
 - uporabljajte zaščitne rokavice in obutev
 - če imate dolge lase, si nadenite zaščitno pokrivalo
9. **Uporabljajte zaščitna sredstva:**
 - vedno uporabljajte zaščitna očala
 - če pri delu nastaja prah, uporabite zaščitno masko
 - če nivo hrupa presega 85 dB (A), uporabite zaščitne slušalke
10. **Priključitev naprave za odsesavanje:**
 - če je orodje opremljeno z napravami za odsesavanje in zbiranje prahu, preverite, če so le-te priključene in pravilno uporabljene
11. **Pazite na priključni kabel:**
 - orodja nikdar ne prenašajte s pomočjo kabla
 - stroja nikdar ne izključujte s potegom kabla iz vtičnice
 - kabla ne izpostavljajte vročini, olju ali ostrim predmetom
 - poškodovan priključni kabel lahko zamenja samo strokovnjak
12. **Pritrdite obdelovanec:**
 - uporabite pritrtilne naprave za pridrževanje obdelovanca; le na ta način boste uporabljali orodje varno, z obema rokama
13. **Uporabljajte primerno orodje in pribor:**
 - ne uporabljajte šibkih orodij ali pribora za delo, ki je namenjeno težjim strojem
 - orodja ne uporabljajte za nepredvidene namene
 - pred delom vedno odstranite pribor, ki ga ne potrebujete
14. **Ne preobremenjujte orodja:**
 - delajte enakomerno in postopoma
 - delo boste bolje in varneje opravili s takim tempom, za kakršnega je orodje predvideno
15. **Pri delu se ne nagibajte:**
 - stojte tako, da boste stabilni in imeli trdno oporo

16. Skrbno, kot dober gospodar, vzdržujte orodje:

- pribor naj bo oster, čist in nepoškodovan
- upoštevajte navodila za uporabo in vzdrževanje pribora
- uporabljajte samo pribor, ki ustreza tehničnim lastnostim orodja
- preverjajte priključni kabel z vtičem in če je poškodovan, poskrbite, da vam ga bo zamenjala kvalificirana oseba
- preverjajte kabelski podaljšek in ga zamenjajte, če je poškodovan
- pazite, da bodo ročaji na orodju suhi, čisti in nezamaščeni

17. Uporaba kabelskega podaljška:

- uporabljajte samo podaljšek, ki ima presek najmanj 3x1.5mm
- če je podaljšek navit na kolutu, mora biti med delom popolnoma odvit
- pazite, da pri delu izven zaprtih prostorov, uporabljate le označen, za take pogoje dela namenjen kabelski podaljšek

18. Bodite pozorni:

- glejte, kaj delate
- delajte zbrano in po zdravi pameti
- orodja ne uporabljajte, če ste utrujeni
- orodja ne uporabljajte kadar ste pod vplivom alkohola, drog ali drugih narkotičnih sredstev

19. Po končanem delu pospravite orodje:

- shranite ga v suhem, zaklenjenem prostoru, izven dosega otrok

20. Preglejte orodje:

- preden začnete z delom, vedno pazljivo preglejte orodje in zaščitne dele ter se prepričajte, da bodo pri delu odgrlali svojo vlogo
- preverite, da so vsi premakljivi deli pravilno usmerjeni, gibljivi in da niso poškodovani
- preverite, da so vsi deli orodja pravilno montirani in da so izpolnjeni pogoji za njihovo brezhibno delovanje
- ščitnik, stikalo ali drug poškodovan del vam mora zamenjati za to pooblaščen oseba
- ne uporabljajte orodja, če stikalo ne deluje brezhibno
- če stroj deluje nepravilno (npr. se iskril), ga takoj izključite

21. Nikoli ne segajte v območje delovanja orodja.

22. Orodja nikoli ne usmerjajte proti ljudem ali živalim.

23. Orodja ne smete dati v uporabo osebam, ki niso seznanjene z navodili za uporabo in navodili za varno delo.

24. Električna napeljava, varnostni sistemi (varovalke, varnostno stikalo), vtičnice, vtičaki, priključki, kabli in kabelski podaljški morajo ustrezati vsem varnostnim in tehničnim zahtevam in morajo biti zaščiteni pred kratkim stikom ali preobremenitvijo. Montažo in vse napake naj odpravi strokovnjak ali pooblaščen serviser.

OPOZORILO!

- z uporabo kakršnega koli pribora, ki ni predviden v navodilih za uporabo, se izpostavljate nevarnosti poškodb
- popravilo orodja zaupajte le pooblaščenim osebam
- to orodje je izdelano v skladu z varnostnimi zahtevami
- njegova popravila smejo opravljati le pooblaščen osebe, in sicer le z originalnimi rezervnimi deli, saj lahko orodje v nasprotnem primeru postane nevarno za uporabnika

VAŽNO!

Proizvajalec in njegov pooblaščen zastopnik ne odgovarjata za morebitne poškodbe oseb ali stroja v naslednjih primerih:

- pri vsaki predelavi ter pri vsakem nepooblaščenem in nestrokovnem posegu v stroj, ki bi spremenil njegove tehnične lastnosti,
- kadar se stroj ne uporablja v skladu z navodili za uporabo ter navodili za varno delo.

STROJ ZA BRUŠENJE VERIG
SBV-230 / FY-230C
230V~50Hz • 3000U/min • 230W
Ø145mm • MFD 2009



Made by Yuyao Fiyin Electric Tools Co., Ltd., Xiahang, Lanjiang Street, Yuyao, Zhejiang, P.R. China

