



NAVODILO ZA UPORABO



BRUSILNIK POVRŠIN



BRUSILNIK POVRŠIN R7231A / SBS-600

Navodilo za uporabo

Zahvaljujemo se vam za nakup stroja, ki ustreza vsem tehničnim in varnostnim standardom. Pred prvo uporabo pazljivo preberite celotna navodila za uporabo, ki so priložena in jih skrbno shranite na vedno dosegljivem mestu. Navodila za uporabo so del proizvoda, kar pomeni, da njihova vsebina vpliva na njegovo skladnost. V primeru izposoje ali prodaje stroja, vedno priložite tudi navodila. Uporaba stroja je prepovedana, če iz katerega koli razloga navodila za uporabo niso priložena ali če jih niste v celoti natančno prebrali.

OPOZORILA!

Važno: Uporaba stroja je dovoljena samo osebam, ki so seznanjena z navodili za uporabo in z navodili za varno delo.

Važno: Plastično embalažno vrečko shranite izven dosega otrok. Embalažo odstranite na okolju prijazen način.

Važno: Pred prvo uporabo natančno preglejte stroj! Pri morebitni poškodbah stroja ali njegovih sestavnih delov se takoj obrnite na prodajalca ali pooblaščenega serviserja. Uporaba poškodovane, nekompletnega ali nepravilno sestavljenega stroja ni dovoljena!

Važno: Proizvajalec in njegov pooblaščen zastopnik ne odgovarjata za morebitne poškodbe oseb, živali ali stroja v naslednjih primerih:

- pri vsaki predelavi ter pri vsakem nepooblaščenem in nestrokovnem posegu v stroj, ki bi spremenil njegove tehnične lastnosti
- kadar se stroj ne uporablja v skladu z navodili za uporabo, opozorili, dodatnimi varnostnimi navodili ter navodili za varno delo

Stroj je namenjen za brušenje mavčnih kartonskih plošč, notranjih in zunanjih površin, čiščenje nesnage na tleh, barvnih premazov, lepil mavca,...

Uporaba stroja za obdelavo površin, ki vsebujejo azbest, je prepovedana!

Tehnični podatki

model:	R7231A / SBS-600
napetost:	230V -50Hz
moč:	600 W
št. vrtljajev / stopnja:	0-1000 U/min
premer brusne plošče:	215mm
premer brusnega papirja:	225mm
premer cevi:	32mm
dolžina stroja:	1.23/2.20m
teža (z dodatno cevjo):	4.5kg (5.0kg)
varnostni razred:	II
nivo pritiska LpA:	82 dB(A)
nivo hrupa LwA:	96 dB(A)
nivo vibracij:	3 m/s ²



Glavni sestavni deli

1. motor
2. ročaj
3. stikalo vklop/izklop
4. priključek za odsesavanje
5. brusna plošča
6. cev za odsesavanje
7. elektronska regulacija št. vrtljajev

V kompletu:

- 6 x brusni papir
- 2 x podaljšek
- 1 x gibljiva cev 4m
- 1 x ščetke
- 2 x ključ
- 1 x dodatni ročaj

**MONTAŽA**

Pred montažo preglejte stroj zaradi morebitnih poškodb, ki so nastale pri transportu. Pred vsakim opraviom (menjava pribora, popravilo, vzdrževanje...) stroj obvezno izključite iz omrežja!

Varnostna navodila

- Pred uporabo preglejte ali je pribor pravilno nameščen.
- Stroj lahko priklopite na omrežje samo takrat, kadar je stikalo vklop/izklop izklopljeno.
- Stroja nikoli ne vklopite, kadar je naslonjen na obdelovano površino.
- Ne začnite z delom, dokler delovna okolica ni očiščena in brez ovir.
- Zavarujte delovno mesto! Poskrbite, da v delovnem območju ni drugih oseb, otrok ali živali.
- Stroj uporabljajte samo na dobro zračenih mestih in ne v bližini gorljivih, eksplozivnih in vnetljivih snovi.
- Stroja nikoli ne uporabljajte v vlažnem okolju ali na dežju.
- Vedno upoštevajte možnost, da lahko pride do zagozdenja brusne plošče in s tem do povratnega udarca.
- Pri brušenju ne uporabljajte brusnega papirja, ki ni predpisan s strani proizvajalca in ni skladen s tehničnimi lastnostmi stroja. Brusni papir, ki ima večji premer, kot je predpisan, poveča nevarnost ureznin in drugih poškodb, lahko pa se tudi zatakne.
- Pri delujočem motorju se ne dotikajte brusne plošče in ne opravljajte vzdrževalnih del.
- Ne delajte s poškodovanim, delno popravljenim ali nepravilno sestavljenim strojem.
- Nikoli ne uporabljajte poškodovanega pribora.
- Ne odstranjujte in ne spreminjajte varnostnih priprav.
- Stroj je lahko priključen na največ eno podaljševalno cev.
- Prepričajte se, da je električna napeljava do brusilnika narejena po vseh varnostnih in tehničnih predpisih in pravilno varovana. V nasprotnem primeru proizvajalec in njegov pooblaščen zastopnik ne prevzema nobene odgovornosti.
- Če je priključni kabel poškodovan, brusilnika ne smete uporabljati; priključni kabel lahko zamenja samo pooblaščen oseba ali serviser
- Uporabljajte samo podaljšek, ki ima presek najmanj 3 x 1.5 mm. Če je kabelski podaljšek navit na kolutu, mora biti med delom popolnoma odvit.

- Pred zagonom sse prepričajte, da je stroj pravilno sestavljen in da so odstranjeni vsi pripomočki za njegovo sestavljanje.
- Pri zagonu in v času dela s strojem je prepovedano zadrževanje drugih oseb v delovnem območju stroja.
- Delajte enakomerno in postopoma. Stroja nikoli ne uporabljajte za neprimerno delo, kot je na primer grobo brušenje, ščetkanje ipd.
- Pri delu uporabljajte zaščitna sredstva (slušalke, rokavice, očala, maska), ki ustrezajo vsem varnostnim in tehničnim zahtevam.
- Vedno uporabljajte primerno oblačilo, ki ni ohlapno in varnostno obutev z nedrsečim podplatom.
- Stroj vedno priključite na odsesovalno napravo ali za te namene primeren sesalec.
- Pri delu morate upoštevati predpise za preprečevanje nesreč, predpise o hrupu in varnostna pravila, ki ustrezajo mestu uporabe stroja.
- Vibracijam, ki jih povzroča stroj, se ne izpostavljajte dlje časa.
- Brusnega koluta nikoli ne zaustavljajte z roko.
- Priključni kabel naj bo vedno izven območja delovanja stroja.
- Stroj vedno držite z obema rokama.
- Stroja ne prenašajte s pomočjo priključnega kabla.
- Uporabljajte samo originalni pribor in rezervne dele.
- Popravil, ki ne spadajo v osnovno vzdrževanje, ne opravljajte sami, ampak se obrnite na pooblaščen servis. Važno: Pokvarjena stikala in varnostne priprave lahko zamenja samo pooblaščen serviser.
- Po izklopu motorja počakajte, da se brusni kolut popolnoma ustavi in šele potem odložite stroj.
- Po končanem delu izklopite stroj iz omrežja in odstranite pribor. Ko zapustite delovno mesto, stroj ugasnite ter delovno mesto in stroj zavarujte pred otroki in obiskovalci.
- Nepooblaščenim osebam ne dovolite dostopa do stroja.
- Važno: Pred prvo uporabo se natančno uvedite v delo stroja in izvedite praktični preizkus!

Ne pozabite: Napetost v omrežju mora biti skladna z napetostjo v motorju stroja!

Delo s strojem

Pred vsakim opravilom (menjava pribora, popravilo, vzdrževanje...) stroj obvezno izključite iz omrežja!

Pred prvim zagonom

Vedno preverite ali je omrežna napetost enaka podatkom na aparatu (glejte tipsko ploščico). Pred uporabo aparata pozorno preberite navodila za uporabo..

Namestitev

Vzemite stroj in pritrдите ročaj.



Pritrdite vijak v utor.



Pritrdite z zaklepnim blokom



Zaključite namestitev.

Stroj razstavite v nasprotnem vrstnem redu.

Ne pozabite: Če je zaklepni blok preveč ali premalo zategnjen, da zaklene ročaj, nastavite pritrditveni vijak z roko!

Namestitev brusnega papirja

Postavite brusni papir na ploščo.

Zagotovite, da se luknje brusnega papirja ujemajo z luknjami brusne plošče.



Namestitev brez dodatnega ročaja

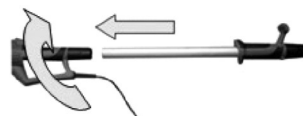


Odvijte matico vijaka tako, da jo obrnete v nasprotni smeri urinega kazalca, in podaljšajte dolžino. Nato zategnite matico vijaka tako, da jo obrnete v smeri urinega kazalca (slika 2). Za zloženo stanje opravite postopek v nasprotnem vrstnem redu.

Namestitev najdaljše dolžine

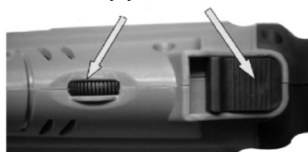
Vstavite dodaten ročaj na konec stroja.

Nato obrnite matico vijak na koncu stroja, da jo zategnete.



Elektronska regulacija števila vrtljajev

koleček za regulacijo števila vrtljajev stikalo za vklop/izklop



Stikalo za vklop/izklop z mehkim zagonom zagotavlja mehek zagon stroja brez tresenja.

Nastavitev hitrosti

Nastavite hitrost od 0-1000 U/min tako, da obrnete kolešček za nastavitev. Tako lahko izberete različne hitrosti za različne načine in površine brušenja.

Konstanten nadzor hitrosti

Stroj naj deluje pri enaki hitrosti, kot ste jo izbrali, ne glede na spremembe pri obremenitvi stroja.

Menjava brusne plošče

Vstavite inbus ključ (velikost 5) v inbus vijak na brusnem bloku.

Trdno držite brusno ploščo in obrnite ključ, da odstranite ploščo.

Namestite novo ploščo in privijte vijak.



Važno: Na stroj namestite le takšno brusno ploščo, ki je enaka originalni!

Ne pozabite: Da zagotovite najboljše delovanje, naj stroj nekaj minut deluje pri nekoliko nižji hitrosti, tako da se brusna plošča popolnoma prilagodi tesnilni površini. Med tem postopkom iz brusne glave izhajajo delčki bele pene. To ne bo poškodovalo stroja.

Dve možnosti za odvajanje prahu



Za delce prahu obstaja notranje odvajanje in zunanje odvajanje. Notranji sistem odvajanja z 8 luknjami zbira fine delce prahu in tako ne omogoča, da se primejo sten in stropov, s čimer boste dosegli popoln učinek odvajanje prahu.

notranje odvajanje

zunanje odvajanje



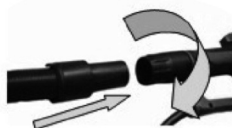
Brušenje sosednjih robov

Odstranljivi brusni deli omogočajo brušenje do notranjih robov.

Priklop na sesalnik

Važno: Vdihavanje prahu je zdravju škodljivo! Pri delu s strojem obvezno uporabljajte zaščitno masko!

- Odvijte pritrditveno matico.
- Priklopite cev na izhod ročaja.
- Drugi konec cevi priklopite na sesalnik.



Stojalo

S tem stojalom boste zaščitilo izpušno cev pred poškodbo, kadar stroj stoji na tleh. Z regulacijskim gumbom prilagodite število vrtljajev stroja sesalni moči priključenega sesalca, tako da boste dosegli optimalno stopnjo odsesavanja.



Uporaba stroja

- Vedno nadzirajte gibanje brusilne glave stroja.
- Stroj vedno trdno držite z obema rokama.
- Pred uporabo stroja zagotovite, da so vsi pritrditveni ročaji zaprti.
- Stroj priklopite na omrežje.
- Pri vklopu stroja se brusilna glava ne sme dotikati delovne površine.
- Zaženite stroj in nastavite željeno število vrtljajev
- Na ozkih in težje dostopnih delih uporabljajte stroj s kratko dolžino.
- Pri višjih stenah uporabljajte stroj s srednjo dolžino.
- Najdaljšo dolžino stroja uporabljajte za stropne.
- Stroja ne pritiskajte premočno ob delovno površino, tako da ga ne boste preobremenili! Za naj boljši učinek brušenja pritiskajte s primernim pritiskom. Na dober učinek brušenja in kakovost v največji meri vpliva pravilna izbira brusnega materiala.
- Ko ste končali z brušenjem, izklopite stroj, počakajte da se popolnoma ustavi in ga šele potem odložite.

Čiščenje in vzdrževanje

Pred vsakim opravilom (menjava pribora, popravilo, vzdrževanje...) stroj obvezno izključite iz omrežja!

Brusilnik ne potrebuje dodatnega mazanja ali vzdrževanja. Vedno ga shranite na suho mesto. Da se izognete nevarnim situacijam, mora poškodovan priključni kabel zamenjati strokovnjak ali pooblaščen servisier. V primeru nezmožnosti odprave napake, se obrnite na pooblaščenega servisierja.

Čiščenje

Vse varnostne naprave, prezračevalne odprtine in ohišje motorja morajo biti vedno čisti. Prah z aparata obrišite s suho krpo ali ga spihajte.

Po uporabi je aparat priporočljivo očistiti v celoti.

Ne uporabljajte čistil ali razredčil, ki lahko poškodujejo plastične dele aparata. Pazite tudi, da v notranjost aparata ne zaide voda.

Ogljene ščetke

Če aparat proizvaja veliko iskric, mora strokovnjak pregledati ogljene ščetke.

Pozor! Ogljene ščetke lahko zamenja samo strokovnjak ali pooblaščen servisier .

Odprava napak in možni vzroki

Pred vsakim opravilom (menjava pribora, popravilo, vzdrževanje...) stroj obvezno izključite iz omrežja!

Stikalo vklop/izklop je vklopljeno, toda motor ne deluje.

Žice v omrežnem vtikaču ali vtičnici so se zrahljale. Preglejte vtičnico in vtikač, ter ju po potrebi zamenjajte.

Stikalo vklop/izklop ne deluje pravilno.

Stikalo vklop/izklop je potrebno zamenjati. Važno: Stikalo vklopp/izklop lahko zamenja samo strokovnjak ali pooblaščen servisier.

Stikalo vklop/izklop je vklopljeno slišijo se nenavadni zvoki, motor ne deluje ali deluje zelo počasi.

Kontakt na glavnem stikalu ne deluje. Zamenjajte glavno stikalo.

Ukleščeni sestavni deli. Aparat pošljite na pregled ali popravilo.

Prevelik zagon, motor deluje nemirno. Za posamezna dela uporabite manj zagona.

Motor se pregreva.

V notranjosti motorja se nahajajo tujki. Odstranite tujke z izpihovanjem.

Previsok pritisk. Delajte bolj nežno in uporabite manj pritiska.

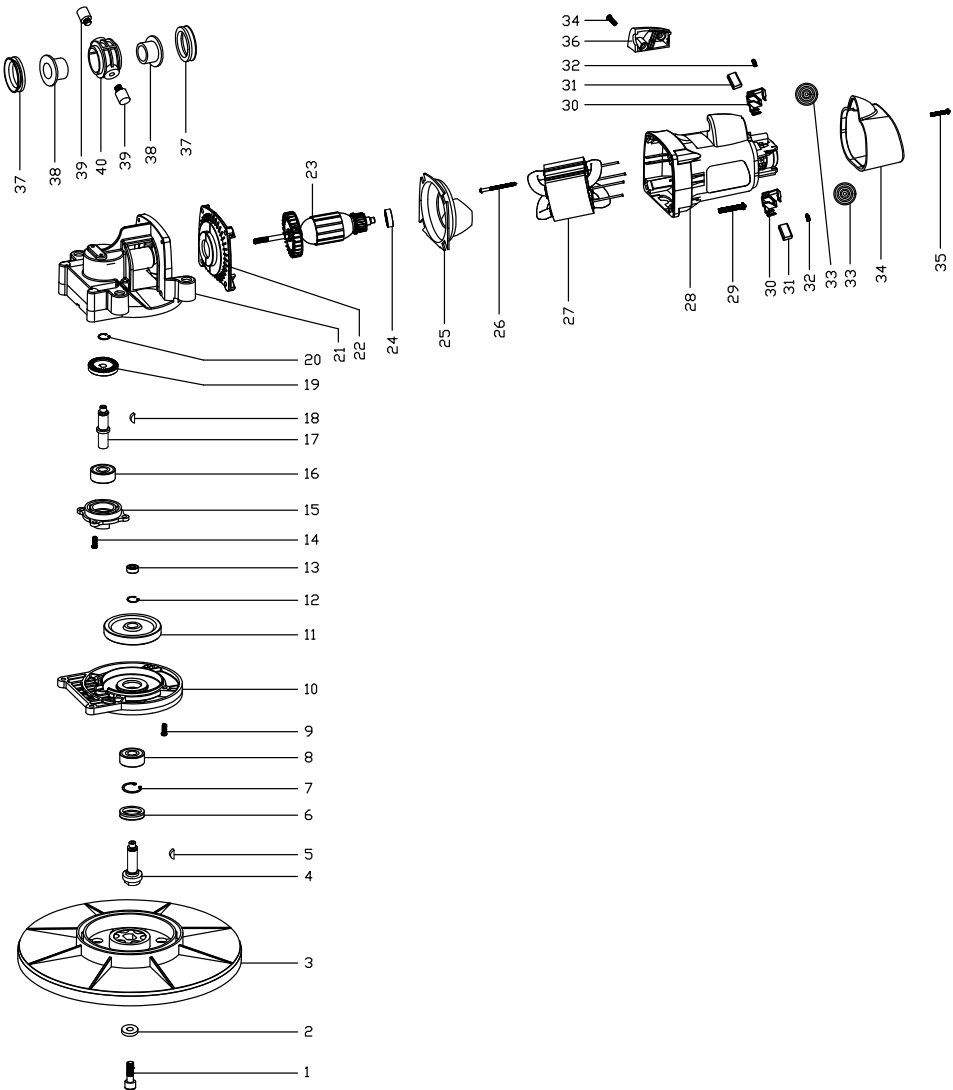
Pogosto ali močno iskenje v kolektorju.

Kratek stik rotorja. Rotor lahko zamenja samo strokovnjak ali pooblaščen servisier.

Ogljene ščetke so izrabljene ali ukleščene. Ščetke naj zamenja strokovnjak.

Grobo delovanje kolektorja. Očistite površino kolektorja.

Pri naročilu rezervnih delov proizvajalcu ali pooblaščenemu zastopniku posredujte naslednje podatke o stroju: tip, številka artikla in številka rezervnega dela.



EC Declaration of Conformity

We, **ZHEJIANG BURLEY TOOLS CO., LTD. Niubeijin Industrial Zone, Baiyang Street, Wuyi County, Zhejiang, 321200, P.R. China**

Declare under our sole responsibility that the following products to which this declaration relates correspond to the relevant basic safety and health requirements of EC based on its design and type, as brought into circulation by us.

In case of alteration of the product(s), not agreed by us, this declaration lose its validity.

Products description: ELECTRIC DISC - TYPE SANDER (POLE - MOUNTED)
 Products type: R7231A / SBS-600
 Applicable EC Directives: EC Machinery Directive MD 2006/42/EC
 EC Low Voltage Directive LVD 2006/95/EC
 EC Electromagnetic Compatibility Directive EMC 2004/108/EC
 Applicable Standards: EN 60745-1:2009, EN 60745-2-3:2007+A11:09,
 EN 55014-1:2006, EN 55014-2:1997+A1:2001+A2:2008
 EN 61000-3-2:2006, EN 61000-3-3:2008
 EU import: Inter diskont d.o.o., Partizanska 15, SI-2390 Ravne na Koroškem

Authorised signature:

Title of Signatory:

Date: 2010.10.29

浙江博来工具有限公司
 ZHEJIANG BURLEY TOOLS CO., LTD.

傅月华

ES Izjava o skladnosti

Podpisani izjavlja v imenu podjetja: **ZHEJIANG BURLEY TOOLS CO., LTD. Niubeijin Industrial Zone, Baiyang Street, Wuyi County, Zhejiang, 321200, P.R. China**

da naslednji opisan izdelek, v zasnovi in izdelavi, kakor tudi v izvedbi namenjeni prodaji, ustreza osnovnim varnostnim in zdravstvenim zahtevam predpisanim s strani ES.

V primeru nepooblaščenega posega v stroj, ta izjava izgubi svojo veljavo.

opis izdelka: BRUSILNIK POVRŠIN
 tip: R7231A / SBS-600
 Izdelek ustreza direktivam: Pravilnik o varnosti strojev (MD 2006/42/ES)
 Pravilnik o električni opremi (LVD 2006/95/ES)
 Pravilnik o elektromagnetni združljivosti (EMC 2004/108/ES)
 po naslednjih standardih: EN 60745-1:2009, EN 60745-2-3:2007+A11:09,
 EN 55014-1:2006, EN 55014-2:1997+A1:2001+A2:2008
 EN 61000-3-2:2006, EN 61000-3-3:2008
 EU import: Inter diskont d.o.o., Partizanska 15, SI-2390 Ravne na Koroškem

datum: 29.10.2010

podpis odgovorne osebe

浙江博来工具有限公司
 ZHEJIANG BURLEY TOOLS CO., LTD.

傅月华

Razlaga simbolov



Pred uporabo natančno preberite navodila!



Zaščitni razred II.



Nevarnost električnega udara!



Obvezna uporaba zaščitnih rokavic!



Obvezna uporaba zaščitnih očal, slušalk in maske!



Elektronska regulacija števila vrtljajev



Varujte okolje! Izrabljene stroje, pribor in embalažo odstranite na okolju prijazen način.



Vaš prispevek k varovanju okolja

Spoštovane kupce obveščamo, da je podjetje Inter diskont vključeno v sistem ravnanja z odpadno embalažo, odpadno električno in elektronsko opremo ter odpadnimi baterijami in akumulatorji. Prosimo vas, da embalažo izdelkov, ki jih kupujete pri nas, ločeno odlagate na komunalnih otokih in s tem prispevate k čistejšemu okolju.

Odpadna električna in elektronska oprema (EEO) ne spada med hišne odpadke!

Stare, pokvarjene in odpadne električne aparate, baterije ter akumulatorje lahko brezplačno oddate na zbirmih mestih prodajalcev, pooblaščenih zastopnikov ali pri najbližjemu izvajalcu javne službe ravnanja z odpadki – komunalno podjetje.

* Nekatere skice so simbolične. Napake v tisku so možne.

* Proizvajalec si v smislu tehničnih izboljšav pridržuje pravico do sprememb.

Copyright © 2010 INTER DISKONT d.o.o. Vse pravice pridržane.

GARANCIJSKA IZJAVA:

Izjavljamo, da bo izdelek brezhibno deloval, če bo uporabnik upošteval priložena navodila za uporabo in navodila za varno delo. INTER DISKONT d.o.o. se obvezuje, da bo vse okvare in tehnične pomanjkljivosti, ki bi nastale na izdelku ob normalni uporabi, popravil v garancijskem roku.

Izdelek ni namenjen uporabi v industriji.

Proizvajalec nudi za imenovani izdelek **1 leto** garancije od dneva nakupa ali drug zakonsko določen rok ob naslednjih **garancijskih pogojih**:

- **pri reklamaciji morate predložiti veljaven garancijski list in račun o nakupu izdelka (ali kopijo obeh);**
- **v garancijski dobi sme servis opravljati le INTER DISKONT d.o.o.;**
- **izdelek mora biti uporabljan skladno z navodili;**
- **kupec mora sporočiti vidne napake na stroju v roku 8 dni od nakupa;**
- **izdelek mora biti ob predaji v servis očiščen, v originalni embalaži, ne sme biti mehansko poškodovan in v razstavljenem stanju;**
- **iz garancije so izvzeti akumulatorji ter potrošni deli, ki so podvrženi stalni obrabi;**
- **vzdrževanje in nega proizvoda ne sodita v garancijo.**

Proizvajalec se obvezuje, da bo izdelek zamenjal z novim ali vrnil kupcu kupnino, če okvare v garancijskem roku ne bo mogoče odpraviti v 45 dneh po prejemu izdelka v popravilo. Ob predaji v servis priložite tudi opis okvare.

Garancija preneha veljati:

- v primeru poškodb, nastalih zaradi zunanjih vplivov (transport, vpliv okolice, udarec strele, elementarne neizdatke);
- pri vsakem nepooblaščenem ali nestrokovnem posegu v stroj;
- v primeru nepravilne uporabe in montaže.

Obdobje, v katerem zagotavljamo servisiranje, znaša garancijski rok in 3 leta od datuma prenehanja garancije. V tej dobi zagotavljamo servis, pribor in nadomestne dele. Izdelek ustreza vsem varnostnim in tehničnim zahtevam.

GARANCIJO LAHKO UVELJAVLJATE Z RAČUNOM!

Servis:

INTER DISKONT d.o.o., Partizanska 15, 2390 Ravne na Koroškem,

tel: 02 82 18 391

www.interdiskont.si; interdiskont@siol.net

Če se stroj pokvari v **garancijskem** roku in ga želite poslati v popravilo, pokličite **brezplačno** telefonsko številko

080 14 00

NAVODILA ZA VARNO DELO

POZOR! Pri uporabi električnega orodja vedno upoštevajte naslednja navodila, da boste zmanjšali nevarnost izbruha požara, poškodbe z električnim tokom ali druge poškodbe.

Natančno preberite navodila za uporabo in navodila za varno delo in jih shranite na vedno dosegljivem mestu. Plastično embalažno vrečko shranite izven dosega otrok! Embalažo odstranite na okolju prijazen način!

- 1. Preverite skladnost omrežne napetosti (V) s podatkom na napisni tablici.**
- 2. Izognite se nepredvidenemu vklopu:**
 - pred priključitvijo orodja na omrežje preverite, da stikalo ni vključeno
 - pri prenašanju orodja ne pritiskajte na stikalo
- 3. Orodje izključite iz omrežja:**
 - pred kakršnim koli nastavitvenim ali vzdrževalnim posegom na orodju
 - preden menjate pribor, npr. svedre, rezila, bruse, nože...
 - ko ga prenehate uporabljati
- 4. Skrbite za red v delovnem okolju:**
 - nered na delovnem prostoru in mizi izziva poškodbe
- 5. Upoštevajte vpliv okolja na delovno mesto:**
 - orodja ne uporabljajte v vlažnem okolju ali na dežju
 - delovno mesto mora biti dovolj osvetljeno
 - električnega orodja ne uporabljajte v bližini lahko vnetljivih ali eksplozivnih snovi
- 6. Preprečite dostop nepoklicanim:**
 - ne dovolite, da otroci ali druge osebe pridejo v delovno območje ali da se dotikajo orodja ali kabela
- 7. Varujte se poškodbe z električnim tokom:**
 - med delom z orodjem se ne dotikajte ozemljenih stvari npr. pipe, grelnega telesa, hladilnika...
- 8. Pri delu bodite primerno oblačeni:**
 - ne nosite ohlapnih oblačil ali nakita, ker jih lahko zagrabijo premični deli orodja
 - uporabljajte zaščitne rokavice in obutev
 - če imate dolge lase, si nadenite zaščitno pokrivalo
- 9. Uporabljajte zaščitna sredstva:**
 - vedno uporabljajte zaščitna očala
 - če pri delu nastaja prah, uporabite zaščitno masko
 - če nivo hrupa presega 85 dB (A), uporabite zaščitne slušalke
- 10. Priključitev naprave za odsesavanje:**
 - če je orodje opremljeno z napravami za odsesavanje in zbiranje prahu, preverite, če so le-te priključene in pravilno uporabljene
- 11. Pazite na priključni kabel:**
 - orodja nikdar ne prenašajte s pomočjo kabela
 - stroja nikdar ne izključite s potegom kabela iz vtičnice
 - kabela ne izpostavljajte vročini, olju ali ostrim predmetom
 - poškodovan priključni kabel lahko zamenja samo strokovnjak
- 12. Pritrđite obdelovanec:**
 - uporabite pritrđilne naprave za pridrževanje obdelovanca; le na ta način boste lahko uporabljali orodje varno, z obema rokama
- 13. Uporabljajte primerno orodje in pribor:**
 - ne uporabljajte šibkih orodij ali pribora za delo, ki je namenjeno težjim strojem
 - orodja ne uporabljajte za nepredvidene namene
 - pred delom vedno odstranite pribor, ki ga ne potrebujete
- 14. Ne preobremenjujte orodja:**
 - delajte enakomerno in postopoma
 - delo boste boljše in varneje opravili s takim tempom, da kakršnega je orodje predvideno
- 15. Pri delu se ne nagibajte:**
 - stojte tako, da boste stabilni in imeli trdno oporo

16. Skrbno, kot dober gospodar, vzdržujte orodje:

- pribor naj bo oster, čist in nepoškodovan
- upoštevajte navodila za uporabo in vzdrževanje pribora
- uporabljajte samo pribor, ki ustreza tehničnim lastnostim orodja
- preverjajte priključni kabel za vtičem in če je poškodovan, poskrbite, da vam ga bo zamenjala kvalificirana oseba
- preverjajte kabelski podaljšek in ga zamenjajte, če je poškodovan
- pazite, da bodo ročaji na orodju suhi, čisti in nezamaščeni

17. Uporaba kabelskega podaljška:

- uporabljajte samo podaljšek, ki ima presek najmanj 3x1.5mm
- če je podaljšek navit na kolutu, mora biti med delom popolnoma odvit
- pazite, da pri delu izven zaprtih prostorov, uporabljate le označen, za take pogoje dela namenjen kabelski podaljšek

18. Bodite pozorni:

- glejte, kaj delate
- delajte zbrano in po zdravi pameti
- orodja ne uporabljajte, če ste utrujeni
- orodja ne uporabljajte kadar ste pod vplivom alkohola, drog ali drugih narkotičnih sredstev

19. Po končanem delu pospravite orodje:

- shranite ga v suhem, zaklenjenem prostoru, izven dosega otrok

20. Preglejte orodje:

- preden začnete z delom, vedno pazljivo preglejte orodje in zaščitne dele ter se prepričajte, da bodo pri delu odigrali svojo vlogo
- preverite, da so vsi premakljivi deli pravilno usmerjeni, gibljivi in da niso poškodovani
- preverite, da so vsi deli orodja pravilno montirani in da so izpolnjeni pogoji za njihovo brezhibno delovanje
- ščitnik, stikalo ali drug poškodovan del vam mora zamenjati za to pooblaščen oseba
- ne uporabljajte orodja, če stikalo ne deluje brezhibno
- če stroj deluje nepravilno (npr. se iskri), ga takoj izključite

21. Nikoli ne segajte v območje delovanja orodja.

22. Orodja nikoli ne usmerjajte proti ljudem ali živalim.

23. Orodja ne smete dati v uporabo osebam, ki niso seznanjene z navodili za uporabo in navodili za varno delo.

24. Električna napeljava, varnostni sistemi (varovalke, varnostno stikalo), vtičnice, vtičaki, priključki, kabli in kabelski podaljški morajo ustrezati vsem varnostnim in tehničnim zahtevam in morajo biti zaščiteni pred kratkim stikom ali preobremenitvijo. Montažo in vse napake naj odpravi strokovnjak ali pooblaščen serviser.

OPOZORILO!

- z uporabo kakršnega koli pribora, ki ni predviden v navodilih za uporabo, se izpostavljate nevarnosti poškodb
- popravilo orodja zaupajte le pooblaščenim osebam
- to orodje je izdelano v skladu z varnostnimi zahtevami
- njegova popravila smejo opravljati le pooblaščen osebe, in sicer le z originalnimi rezervnimi deli, saj lahko orodje v nasprotnem primeru postane nevarno za uporabnika

VAŽNO!

Proizvajalec in njegov pooblaščen zastopnik ne odgovarjata za morebitne poškodbe oseb ali stroja v naslednjih primerih:

- pri vsaki predelavi ter pri vsakem nepooblaščenem in nestrokovnem posegu v stroj, ki bi spremenil njegove tehnične lastnosti,
- kadar se stroj ne uporablja v skladu z navodili za uporabo ter navodili za varno delo.

