

- (SLO) NAVODILO ZA UPORABO**
- (GB) OPERATING INSTRUCTIONS**
- (D) BEDIENUNGSANLEITUNG**
- (HR) UPUTA ZA UPOTREBU**
- (SCG) UPUTSVO ZA UPOTREBU**



**KOMPRESORSKA PIŠTOLA S PRIBOROM
HEAVY DUTY AIR IMPACT WRENCH KIT
PROFI DRUCKLUFT - SCHLAGSCHRAUBERSATZ**

PROFESIONALNA KOMPRESORSKA PIŠTOLA S PRIBOROM KPP-576 / 89005

NAVODILO ZA UPORABO

Pred delom natančno preberite navodila za uporabo in navodila za varno delo ter jih shranite na vedno dosegljivem mestu. Plastično embalažno vrečko shranite izven dosega otrok!

Komplet vsebuje:

1. kompresorska pištola
2. nastavki: 9,10, 11, 13, 14, 17, 19, 22, 24, 27mm
3. podaljšek 127mm
4. ključ inbus
5. oljni filter
6. posodica za olje
7. nastavek za cev



Tehnični podatki

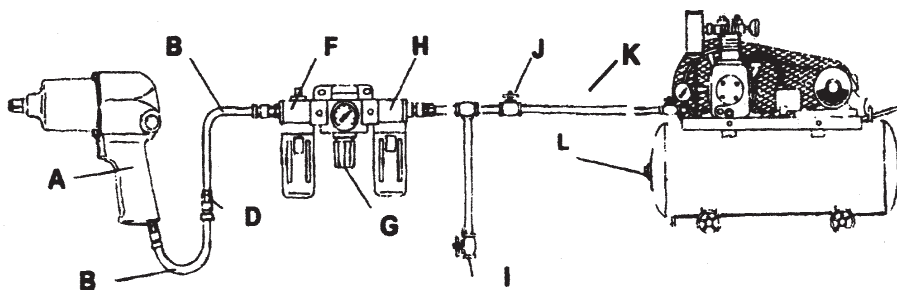
prikluček:	1/2"
vrtilni moment:	max. 576 Nm
število vrtljajev:	7000 U/min v prostem teku
poraba zraka:	približno 230 l/min
delovni tlak:	max. 6.5 bar
teža:	4.8 kg
nivo tlaka (Lpa):	100 dbA
nivo hrupa (Lva):	111 dbA
nivo vibracij:	6.5 m/s ²

Pištolo lahko uporabljate za privijanje in odvijanje različnih vijakov in matic.

Vrtilni moment nastavite z vijakom na ročaju (1). Z odmičnim gumbom (2) nastavite smer vrtenja (levo/desno). S priključkom (3) pištolo priklopite na napeljavo. Pištolo vklopite s pritiskom na ročico (4).



Glavni sestavni deli napeljave:



- A. orodje
- B. cev
- D. spojka
- F. mazalka
- G. regulator

- H. filter
- I. izločevalnik vode
- J. ventil
- K. dovodna napeljava
- L. kompresor

Važno: Za pogon upoablajte samo komprimiran zrak. Nikoli ne uporabljajte eksplozivnih plinov.

Možnosti uporabe orodja in priključkov za kompresor za domače in profesionalne mojstre so izredno široke.

- Orodje in priključki prenesejo izredne obremenitve, tudi prisilno zaustavljanje.
- Uporaba je možna v skoraj vseh pogojih (vse, razen brusilnika, lahko uporabljamo tudi v prostorih, kjer obstaja nevarnost eksplozije).
- Prednosti orodja so tudi zanesljivost, robustnost, majhna teža in enostavna uporaba.
- Orodje ustreza vsem varnostnim in tehničnim zahtevam ter predpisanim EU normam.
- Pri nepravilni uporabi in pri vsakem nepooblaščenem posegu v orodje, ki bi spremenil njegove tehnične lastnosti ali privedel do poškodbe orodja ali oseb proizvajalec in njegov pooblaščen zastopnik ne prevzemata nobene odgovornosti. Uporabljajte samo originalni pribor in rezervne dele.

Dodatna varnostna navodila

- Pri delu vedno uporabljajte zaščitna sredstva (še posebej očala).
- Kadar orodja ne uporabljate, pri vzdrževalnih delih ali menjavi pribora, orodje vedno odklopite s priključne cevi.
- Obdelovanec mora biti dobro pritrjen, tako da lahko orodje držite z obema rokama.

Priprava za delo

- a. Pred prvo uporabo kanite nekaj kapljic olja na priključek za cev.
- b. Kompresor mora imeti vgrajen zračni filter in mazalko. Priključitev posameznih elementov naj bo takšna, kot je prikazana na skici.

Važno: Pri redni uporabi poskrbite za dnevno mazanje. Če za mazanje ni poskrbljeno, se lahko orodje poškoduje!

- c. Za mazanje ne uporabljajte navadnega strojnega olja, ampak posebno olje za kompresorsko orodje in priključke. Mazalka naj bo nastavljena na 3-6 kapljic na minuto.
- d. Pritisk v kompresorju mora biti nastavljen na največ 6 barov! Dovoljenega pritiska ne smete nikoli prekoračiti! Prenizek pritisk(manj kot 5.3 bara) lahko povroči motnje pri delovanju orodja.

- e. Priporočamo vam, da za vsako orodje uporabite drugo cev. Nikoli ne uporabljajte iste cevi za barvanje in izpihovanje. Vedno uporabljajte cevi s primernim notranjim premerom (8mm, 1/2") ali (10mm, 3/8"). Cev med mazalko in orodjem ne sme biti daljša od 8 metrov.
- f. Če orodja in priključkov dlje časa ne uporabljate, kanite nekaj kapljic olja na priključek za cev in jih na kratko zaženite. Tako boste poskrbeli za konzerviranje orodja in priključkov.
- g. Pri kakršnih koli popravilih ali vzdrževalnih delih orodje in priključki ne smejo biti priključeni na kompresor.

Uporaba

1. Očistite spojke in priključite orodje.
2. Nastavite pritisk.
3. Orodje trdno držite v rokah in ga vključite.

NAVODILA ZA VARNO DELO Z ORODJEM

POZOR! Pri uporabi orodja vedno upoštevajte naslednja navodila, da boste zmanjšali nevarnost poškodb. Natančno preberite navodila za uporabo in navodila za varno delo in jih shranite na vedno dosegljivem mestu. Plastično embalažno vrečko shranite izven dosega otrok!

1. Izognite se nepredvidenemu vklopu:
 - pri prenašanju orodja ne pritiskajte na petelina
2. Izklopite orodje z napeljave:
 - pred kakršnim koli nastavitvenim ali vzdrževalnim posegom na orodju
 - preden menjate pribor
 - ko ga prenehate uporabljati
3. Skrbite za red v delovnem okolju:
 - nered na delovnem prostoru in mizi izziva poškodbe
4. Upoštevajte vpliv okolja na delovno mesto:
 - delovno mesto mora biti dovolj osvetljeno
5. Pri delu bodite primerno oblečeni:
 - ne nosite ohlapnih oblačil ali nakita, ker jih lahko zagrabijo premični deli orodja
 - uporabljajte zaščitne rokavice in obutev; če imate dolge lase, si nadenite zaščitno pokrivalo
6. Uporabljajte zaščitna sredstva:
 - vedno uporabljajte zaščitna očala; če pri delu nastaja prah, uporabite zaščitno masko
 - če nivo hrupa presega 85 dB (A), uporabljajte zaščitne slušalke
7. Priključitev naprave za odsesavanje:
 - če je orodje opremljeno z napravami za odsesavanje in zbiranje prahu, preverite, če so priključene in pravilno uporabljene
8. Pazite na priključno cev:
 - orodja nikdar ne prenašajte s pomočjo cevi
 - cevi ne izpostavljajte vročini, olju ali ostrim predmetom
 - poškodovano priključno cev takoj zamenjajte
9. Pritrdite obdelovanec:
 - uporabite pritrdilne naprave za pridrževanje obdelovanca; le na ta način boste lahko uporabljali orodje varno, z obema rokama

10. Uporabljajte primerno orodje:
 - orodja ne uporabljajte za nepredvidene namene
 - pribor naj bo natančno nameščen na orodje
 - pred delom vedno odstranite pribor, ki ga ne potrebujete
11. Ne preobremenjujte orodja:
 - delajte enakomerno in postopoma
 - delo boste bolje in varneje opravili s takim tempom, za kakršnega je orodje predvideno
12. Pri delu se ne nagibajte:
 - stojte tako, da boste stabilni in imeli trdno oporo
 - pri vsakih znakih bolečin v mišicah ali sklepih takoj prenehajte z delom
 - pred ponovnim delom z orodjem se posvetujte s svojim zdravnikom
 - prilagodite način in dolžino dela vašemu psihofizičnemu stanju
13. Skrbno, kot dober gospodar, vzdržujte orodje:
 - pazite, da bodo ročaji na orodju suhi, čisti in nezamaščeni
14. Bodite pozorni:
 - glejte, kaj delate, delajte zbrano in po zdravi pameti
 - ne uporabljajte orodja, če ste utrujeni
 - orodja ne uporabljajte kadar ste pod vplivom alkohola, drog ali drugih narkotičnih sredstev
15. Po končanem delu pospravite orodje:
 - shranite ga v suhem, zaklenjenem prostoru, izven dosega otrok
16. Preglejte orodje:
 - preden začnete z delom, vedno pazljivo preglejte orodje in zaščitne dele ter se prepričajte, da bodo pri delu odigrali svojo vlogo
 - preverite, da so vsi premakljivi deli pravilno usmerjeni, gibljivi in da niso poškodovani
 - preverite, da so vsi deli orodja pravilno montirani in da so izpolnjeni pogoji za njihovo brezhibno delovanje
 - če stroj deluje nepravilno, ga takoj izključite
17. Nikoli ne segajte v območje delovanja orodja.
18. Orodja nikoli ne usmerjajte proti ljudem ali živalim.
19. Orodja ne smete dati v uporabo osebam, ki niso seznanjene z navodili za uporabo in navodili za varno delo.

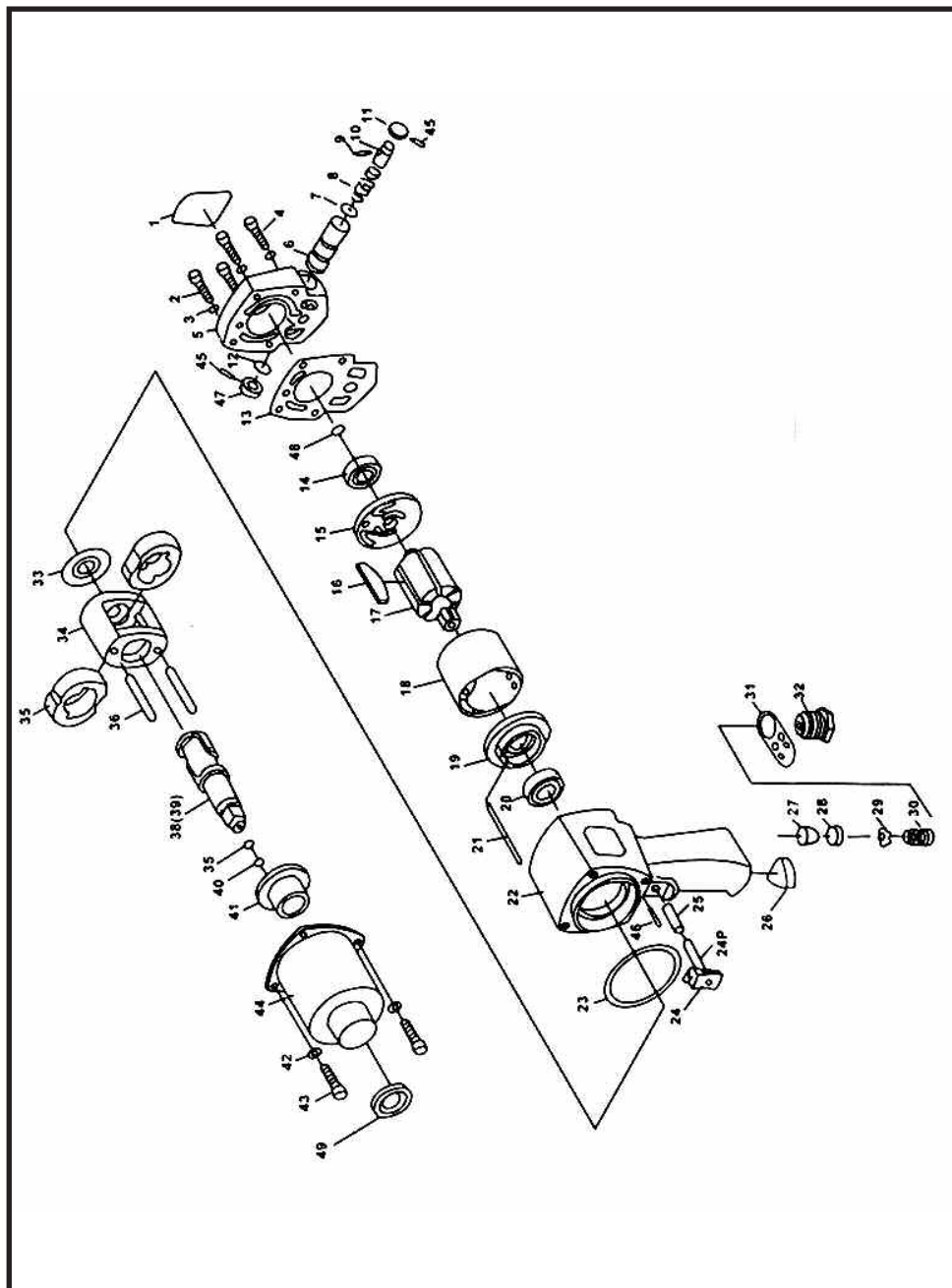
OPOZORILO!

- z uporabo kakršnega koli pribora, ki ni predviden v navodilih za uporabo, se izpostavljate nevarnosti poškodb
- popravilo orodja zaupajte le pooblaščenim osebam
- to orodje je izdelano v skladu z varnostnimi zahtevami
- njegova popravila smejo opravljati le pooblaščene osebe, in sicer le z originalnimi rezervnimi deli, saj lahko v nasprotnem primeru postanejo nevarni za uporabnika

Važno:

1. Orodje vedno uporabljajte v skladu z navodili za uporabo in navodili za varno delo.
2. Zračni tlak v kompresorju mora ustrezati tehničnim lastnostim napeljave, spojke in orodja.
3. Napeljava, spojke, pribor in orodje morajo biti v skladu z vsemi varnostnimi in tehničnimi zahtevami.
4. Poškodovane ali korodirane spojke takoj zamenjajte.
5. Orodje ni zaščiteno pred udarom električnega toka, zato bodite še posebej pazljivi!

Pri naročilu rezervnega dela se sklicujte na tip stroja in številko rezervnega dela!



ES - Izjava o skladnosti

V skladu z Odredbo o varnosti strojev, Ur.list RS 52/00 in prilogo II, točka A, te odredbe
 INTER DISKONT d.o.o., Partizanska 15, 2390 ravne na Koroškem, Slovenija
 kot proizvajalci s polno odgovornostjo izjavljamo, da je

PROFESIONALNA KOMPRESORSKA PIŠTOLA

tip: KPP-576 / 89005

serijska številka

leto izdelave: 2007

izdelana v skladu z zahtevami naslednjih predpisov in standardov:

Odredba o varnosti strojev, Ur. list RS 52/00 (MD 98/37/EC)

EN 792-6:2000

Kraj in datum:

24.03.2007

podpis odgovorne osebe

Stojan Šater



Razlaga simbolov



Pred uporabo natančno preberite navodila!



Obvezna uporaba zaščitnih očal, maske in slušalk!



Obvezna uporaba zaščitnih rokavic!



Obvezno dnevno mazanje! (Oil daily)



Varujte okolje! Izrabljene stroje, pribor in embalažo odstranite na okolju prijazen način.

* Nekaterne skice so simbolične. Napake v tisku so možne.

* Proizvajalec si v smislu tehničnih izboljšav pridržuje pravico do sprememb.

GARANCIJSKA IZJAVA:

Izjavljamo, da bo izdelek brezhibno deloval, če bo uporabnik upošteval priložena navodila za uporabo in navodila za varno delo. INTER DISKONT d.o.o. se obvezuje, da bo vse okvare in tehnične pomanjkljivosti, ki bi nastale na izdelku ob normalni uporabi, popravil v garancijskem roku.

Izdelek ni namenjen uporabi v industriji in obrti.

Proizvajalec nudi za imenovani izdelek **1 leto** garancije od dneva nakupa ali drug zakonsko določen rok ob naslednjih **garancijskih pogojih**:

- **pri reklamaciji morate predložiti veljaven garancijski list in račun o nakupu izdelka (ali kopijo obeh);**
- **v garancijski dobi sme servis opravljati le INTER DISKONT d.o.o.;**
- **izdelek mora biti uporabljan skladno z navodili;**
- **kupec mora sporočiti vidne napake na stroju v roku 8 dni od nakupa;**
- **izdelek mora biti ob predaji v servis očiščen, v originalni embalaži, ne sme biti mehansko poškodovan in v razstavljenem stanju;**
- **iz garancije so izvzeti akumulatorji ter potrošni deli, ki so podvrženi stalni obrabi;**
- **vzdrževanje in nega proizvoda ne sodita v garancijo.**

Proizvajalec se obvezuje, da bo izdelek zamenjal z novim ali vrnil kupcu kupnino, če okvare v garancijskem roku ne bo mogoče odpraviti v 45 dneh po prejemu izdelka v popravilo. Ob predaji v servis priložite tudi opis okvare.

Garancija preneha veljati:

- v primeru poškodb, nastalih zaradi zunanjih vplivov (transport, vpliv okolice, udarec strele, elementarne nezgode);
- pri vsakem nepooblaščenem ali nestrokovnem posegu v stroj;
- v primeru nepravilne uporabe in montaže.

Obdobje, v katerem zagotavljamo servisiranje, znaša garancijski rok in 3 leta od datuma prenehanja garancije. V tej dobi zagotavljamo servis, pribor in nadomestne dele. Izdelek ustreza vsem varnostnim in tehničnim zahtevam.

GARANCIJO LAHKO UVELJAVLJATE Z RAČUNOM!

Servis:

INTER DISKONT d.o.o., Partizanska 15, 2390 Ravne na Koroškem,

tel: 02 82 18 391

www.interdiskont.si; interdiskont@siol.net

Če se stroj pokvari v **garancijskem** roku in ga želite poslati v popravilo, pokličite **brezplačno** telefonsko številko

080 14 00

