

HIDRAVLIČNO GARAŽNO DVIGALO ZQ20001, ZQ20002

Navodilo za uporabo

Dvigalo je namenjeno samo dvigovanju in ni namenjeno za druga opravila. Pri dvigovanju pazite, da je avtomobil vedno podprt tudi s podstavki. Preprečite, da bi vozilo zdrsnilo z dvigala (vozilo v prestavi, zategnjena ročna zavora).

Obremenitev dvigala ne smeti biti večja, kot je predpisana (2000 kg). Pri večjih obremenitvah lahko pride do poškodovanja dvigala ali do poškodb delavcev ali tovora. Dvigalo postavite tako, da pri dvigovanju ali spuščanju ne segate pod vozilo.

Priprava za delo

- Pred uporabo preverite, da v hidravličnem cilindru ni zračnih mehurčkov.

OPOZORILO: Za primer preobremenitve je dvigalo opremljeno z varnostnim ventilom. Varnostni ventil je tovarniško nastavljen, zato njegove nastavitve nikoli ne spreminjajte.

OPOZORILO: Uporaba dvigala, ki ni v skladu z navodili za uporabo ni dovoljena! Vsak poseg v dvigalo, ki bi spremenil njegove tehnične lastnosti, ni dovoljen! V teh primerih proizvajalec ali njegov pooblaščen zastopnik ne prevzemata nobene odgovornosti!

Dviganje

- Dvigalo je namenjeno za delo na trdi podlagi. Mehkejše podlage lahko privedejo do nestabilnosti dvigala in možnega poškodovanja tovora.
- Dvigala nikoli ne postavljajte pod kotom.
- Preprečite, da bi vozilo zdrsnilo z dvigala (vozilo v prestavi, zategnjena ročna zavora).
- Sestavite ročaj in zavrtite zapiralni ventil v desno.
- Dvigalo postavite pod tovor in ga s premikanjem ročaja počasi dvigujte do željene višine.

VAŽNO OPOZORILO:

Dvignjen tovor obvezno dodatno zavarujte (npr: podstavki).

- Tovor naj varno leži na dvigalu.
- Vozilo dvigujte samo na tovarniško označenih mestih.
- Dvigalo postavite tako, da pri dvigovanju ali spuščanju ne segate pod vozilo.

Spuščanje

- Odstranite podstavke.
- Počasi zavrtite zapiralni ventil v levo in spustite tovor!

Vzdrževanje

- Kadar dvigala ne uporabljate, naj bo dvižni mehanizem vedno v spodnjem položaju, ventil pa mora biti zaprt (v desno).
- Če dvigala ne uporabljate spustite valj v najnižji položaj, da preprečite morebitne poškodbe ali korozijo.
- Uporabljajte samo olje primerne za dvigala in cilindre, najboljše z oznako SAE 10. Zavornega olja ni dovoljeno uporabljati.
- Dvigalo mora biti vedno čisto in naoljeno (gibljivi deli). Čistite ga s suho ali rahlo naoljeno krpo.
- Preverjate količino olja in kvaliteto tesnil. Po potrebi dolijte olje ali zamenjajte tesnila.

Možne napake

Dvigalo ne dvigne tovora

- **preverite količino olja v dvigalu:** Odvijte ventil. Odstranite gumijasti čep, ki se nahaja pod pokrovom na zgornjem delu cilindra. Po potrebi dolijte olje (do notranjega roba), namestite čep in privijte ventil. Roko dvigala potisnite v skrajni zgornji položaj, odprite ventil, z vsi močjo stopite na roko dvigala in jo potisnite v najnižji položaj. To ponovite nekajkrat, da se olje enakomerno razporedi po cilindru. Zaprite ventil.
- **v cilindru je zrak:** Odvijte ventil. Pomaknite ročaj šestkrat v skrajni položaj (gor/dol). Zaprite ventil.
- **gumijasti čep je porozen:** To se lahko zgodi šele po dolgotrajni uporabi dvigala. Zamenjajte čep.
- navoj ventila je umazan: Očistite ležišče ventila in ventil.

Dvigalo popušča pod obremenitvijo

- **varnostni ventil zaradi umazanije na ventilu ali navoju ne tesni dobro:** Očistite ventil in ležišče.

Ročka dvigala se ne vrne v spodnji položaj

- vzmet je pokvarjena: zamenjajte vzmet
- gibljivi deli dvigala niso dobro očiščeni in naoljeni
- v cilindru je preveč olja: preverite količino olja
- ventil ni dobro odprt

Dvigalo ne dvigne predpisanega tovora

- gumijasti čep na cilindru ni dobro nameščen
- v cilindru je zrak

OPOZORILO: Vsa večja popravila zaupajte strokovnjaku ali pooblaščenemu serviserju!

ES Izjava o skladnosti

Podpisani izjavlja v imenu podjetja:
INTER DISKONT, PARTIZANSKA 15, SI- 2390 RAVNE
da naslednji opisani stroj, v zasnovi in izdelavi, kakor tudi v izvedbi namenjeni prodaji, ustreza osnovnim varnostnim in zdravstvenim zahtevam predpisanim s strani ES.
Pri vsakem nepooblaščenem posegu v stroj ta izjava izgubi svojo veljavo.

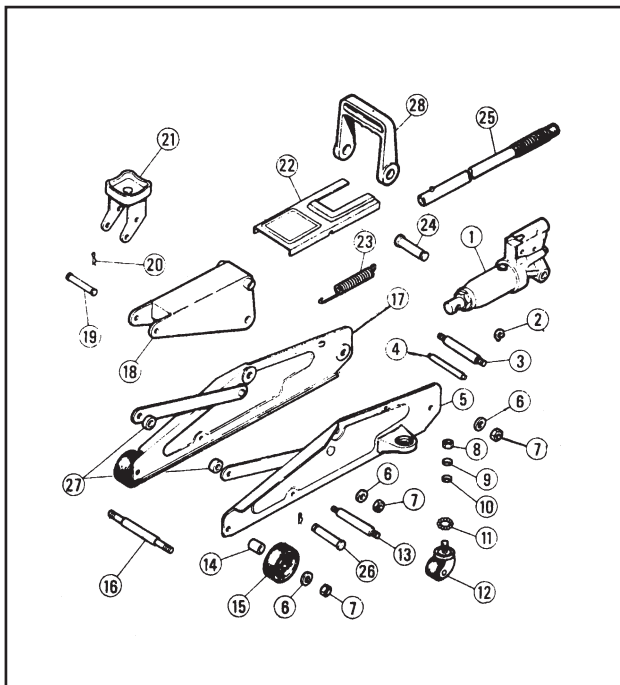
Opis stroja: GARAŽNO DVIGALO
Tip: ZQ20001, ZQ20002
Stroj ustreza direktivam o strojih: ES - direktivi o strojih (98/37/EC) in naslednjim standardom: EN 1494:2000
Preizkus opravil: TÜV PRODUCT SERVICE GmbH, Riedlerstrasse 65, D-80339 München
št. certifikata: Z1A 03 03 38155 010
št. testnega poročila: 70135302501
datum izdaje certifikata: 09.07.2003

Ravne, 16.02.2005

Stojan Šater



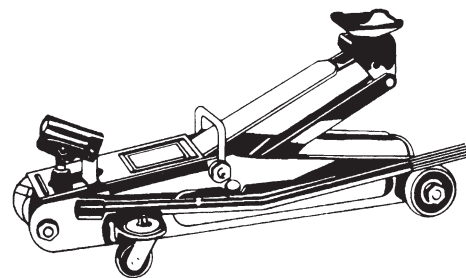
EKSPLOZIJSKA SKICA
EXPLODED DRAWING
EXPLOSIONZEICHNUNG



ZQ 20001 - 2000kg, 135/356mm
ZQ 20002 - 2000kg, 135/342mm

| no. | sestavni del | kol. |
|-----|-------------------|------|
| 1 | cilinder | 1 |
| 2 | obroček | 1 |
| 3 | os - zadnja | 1 |
| 4 | gred | 1 |
| 5 | okvir -levo | 1 |
| 6 | tesnilni obroček | 6 |
| 7 | matica | 6 |
| 8 | matica | 2 |
| 9 | vzmetni obroček | 2 |
| 10 | obroček | 22 |
| 11 | kroglica | 28 |
| 12 | kolešček | 2 |
| 13 | gred - srednja | 1 |
| 14 | manšeta | 2 |
| 15 | kolešček -prednji | 2 |
| 16 | os- prednja | 1 |
| 17 | okvir - desno | 1 |
| 18 | roka | 1 |
| 19 | gred roke | 1 |
| 20 | zatič | 3 |
| 21 | sedlo | 1 |
| 22 | pokrov | 1 |
| 23 | povratna vzmet | 1 |
| 24 | batna gred | 1 |
| 25 | ročica | 1 |
| 26 | zatič | 1 |
| 27 | distančnik | 2 |
| 28 | ročaj | 1 |

NAVODILO ZA UPORABO



**GARAŽNO DVIGALO
VEHICLE JACK
RANGIER WAGENHEBER
ZQ 20001, ZQ 20002**

**DVIG
CAPACITY
TRAGKRAFT**

2000kg

INTER DISKONT